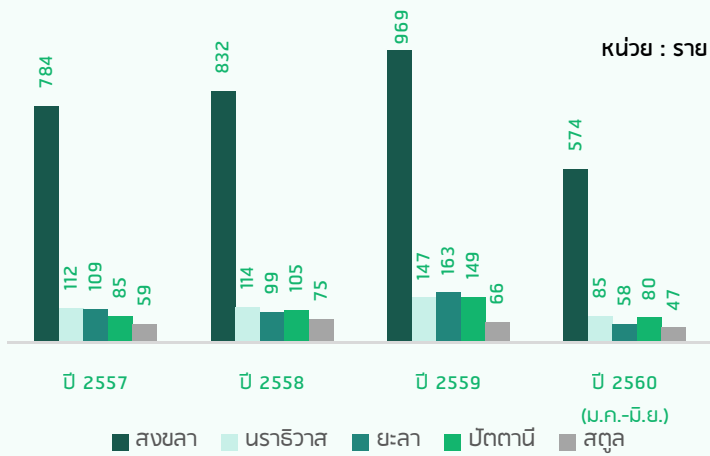


ข้อมูลทั่วไป

* ข้อมูลจากสำนักบริหารยุทธศาสตร์ กลุ่มจังหวัดภาคใต้ชายแดน

- เป็นประตู (GateWay) เชื่อมโยงเศรษฐกิจและด้านอื่นๆ ที่สำคัญระดับอนุภูมิภาคกับประเทศอาเซียนและนานาชาติ โดยมูลค่าการค้าชายแดนระหว่างไทยและมาเลเซียมีมูลค่าสูงสุดของการค้าชายแดนกับประเทศอื่นๆ
- มีความโดดเด่นด้านการท่องเที่ยวทางธรรมชาติที่สวยงาม วัฒนธรรมที่หลากหลาย และเป็นเมืองชายแดนเชื่อมโยงกับประเทศมาเลเซียถึง 9 ด้าน
- จังหวัดสงขลาและจังหวัดนราธิวาสถูกตั้งให้เป็นพื้นที่เขตพัฒนาเศรษฐกิจพิเศษ ผู้ประกอบการจึงได้รับสิทธิประโยชน์ตามนโยบายส่งเสริมการลงทุนของรัฐบาล
- เป็นศูนย์กลางการผลิต การแปรรูป การค้า และส่งออกยางพาราของประเทศ มีตลาดกลางซื้อขายยางพาราที่ใหญ่ที่สุดในภาคใต้ตั้งอยู่ที่จังหวัดสงขลา และเป็นศูนย์กลางอัญชัญพาราของประเทศ
- จังหวัดปัตตานีถูกตั้งเป้าให้เป็นที่ตั้งของศูนย์ธุรกิจผลิตภัณฑืชาลาลและแปรรูปสินค้าเกษตรครบวงจร เพื่อการส่งออก

นิติบุคคลจัดตั้งใหม่



นิติบุคคลคงอยู่

ในพื้นที่ตั้งกลุ่มจังหวัดภาคใต้ชายแดน มีนิติบุคคลคงอยู่ทั้งสิ้นจำนวน 13,300 ราย ทุนจดทะเบียน 126,530.11 ล้านบาท

จังหวัด	จำนวน (ราย)	ทุนจดทะเบียน (ลบ.)
สงขลา	8,944 (67.25%)	103,195.42 (81.56%)
ยะลา	1,306 (9.82%)	7,646.12 (6.04%)
นราธิวาส	1,248 (9.38%)	6,088.34 (4.81%)
ปัตตานี	1,157 (4.85%)	6,676.17 (5.28%)
สตูล	645 (4.85%)	2,924.06 (2.31%)

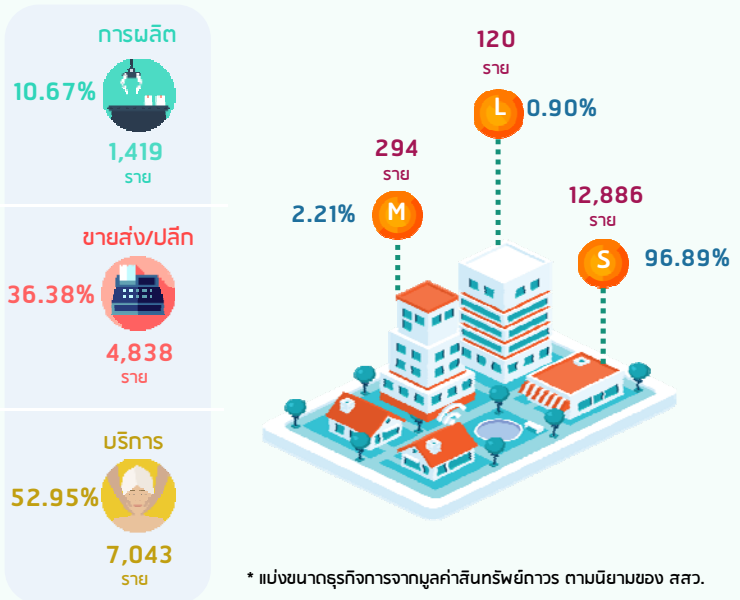
ประเภทธุรกิจ

มีการประกอบธุรกิจในพื้นที่กลุ่มจังหวัดสูงสุด 5 อันดับ ได้แก่

หมวดธุรกิจ	จำนวน (ราย)	ทุนจดทะเบียน (ลบ.)
1. ก่อสร้างอาคารทั่วไป	2,221 (16.70%)	8,501.75 (6.72%)
2. อสังหาริมทรัพย์	528 (3.97%)	9,617.45 (7.60%)
3. ร้านขายปลีกวัสดุก่อสร้าง	348 (2.62%)	1,048.03 (0.83%)
4. ขนส่งสินค้าและคนโดยสาร	348 (2.62%)	1,009.14 (0.80%)
5. โรงแรม รีสอร์ทและห้องชุด	298 (2.24%)	7,908.62 (6.25%)

ขนาดธุรกิจ

ส่วนใหญ่ในกลุ่มจังหวัดมีการประกอบธุรกิจบริการ คิดเป็น 52.95% และเป็นธุรกิจ SMEs คิดเป็น 99.10%

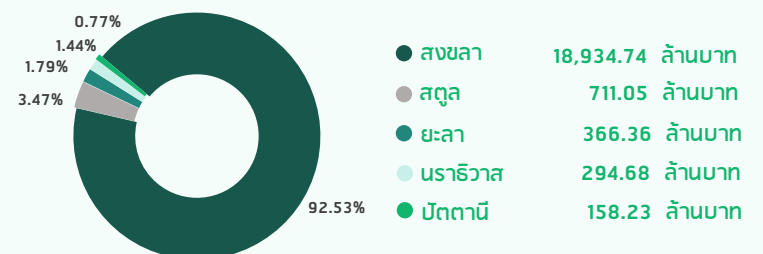


การลงทุนของต่างชาติในนิติบุคคลไทย

มีมูลค่าทั้งสิ้น 20,465.06 ล้านบาท คิดเป็น 16.17% ของมูลค่าทุนทั้งหมด โดยมีมูลค่าการลงทุนจากต่างชาติ 5 อันดับแรก ได้แก่



สัดส่วนการลงทุนของต่างชาติในนิติบุคคลไทย แบ่งตามจังหวัด โดยมีการลงทุนในจังหวัดสงขลาสูงสุด 18,934.74 ล้านบาท



ภาพรวมธุรกิจ

- ณ เดือน มิถุนายน 2560 กลุ่มจังหวัดมีจำนวนนิติบุคคลจดทะเบียนทั้งหมด 13,300 ราย คิดเป็น 22.67% ของภาคใต้ และมูลค่าทุนจดทะเบียน 126,530.11 ล้านบาท คิดเป็น 30.02% ของภาคใต้ ซึ่งส่วนใหญ่เป็นธุรกิจ SMEs 99.10% ที่ประกอบธุรกิจบริการ เช่น ธุรกิจก่อสร้าง และอสังหาริมทรัพย์ สำหรับธุรกิจขนาดใหญ่ประกอบธุรกิจผลิตยางแผ่นและยางแท่ง และธุรกิจโรงแรมและรีสอร์ทมากที่สุด
- การลงทุนของต่างชาติในนิติบุคคลไทยมีมูลค่าลงทุนทั้งสิ้น 20,465.06 ล้านบาท ส่วนใหญ่ลงทุนในจังหวัดสงขลามากที่สุดถึง 18,934.74 ล้านบาท โดยมีนักลงทุนชาวมาเลเซียเข้ามาลงทุนสูงสุด ประกอบธุรกิจการจ่ายก๊าซเชื้อเพลิง ขยายรถจักรยานยนต์ และธุรกิจผลิตผลิตภัณฑ์ยางพารา เป็นต้น

ขณะที่นักลงทุนชาวสิงคโปร์มีการลงทุนสูงสุดเป็นอันดับสอง ซึ่งลงทุนสูงสุดในธุรกิจผลิตผลิตภัณฑ์ยางพารา

- จำนวนนิติบุคคลจัดตั้งใหม่ในกลุ่มจังหวัดเพิ่มขึ้นต่อเนื่องทุกปี โดยธุรกิจที่มีจำนวนการจัดตั้งสูงสุดในปี 2559 คือ ธุรกิจก่อสร้างอาคารทั่วไป จำนวน 247 ราย และธุรกิจที่มีทุนจดทะเบียนจัดตั้งสูงสุด คือ ธุรกิจโกลดิง จำนวน 775.70 ล้านบาท
- จังหวัดสงขลามีนิติบุคคลจัดตั้งใหม่สูงสุด โดยในปี 2559 มีจำนวน 969 ราย คิดเป็น 64.86% ของกลุ่มจังหวัด สำหรับจังหวัดนราธิวาส ยะลา และปัตตานี มีจำนวนการจัดตั้งใกล้เคียงกันเฉลี่ยอยู่ที่ 153 ราย ขณะที่จังหวัดสตูลมีอัตราการจัดตั้งใหม่น้อยที่สุด จำนวน 66 ราย

วิเคราะห์ผลประกอบการธุรกิจ

*(ปีงบการเงิน 2558)

การวิเคราะห์ผลประกอบการจากประเภทธุรกิจที่มีรายได้รวมสูงสุด 10 อันดับแรก

ประเภทธุรกิจ	รายได้รวม (ลบ.)			อัตราการเติบโตของรายได้ (%)	กำไรสุทธิ (ลบ.)	อัตรากำไรสุทธิ (%)	สัดส่วนรายได้ (%)				
	2556	2557	2558				2558	สงขลา	นราธิวาส	สตูล	ปัตตานี
กลุ่มจังหวัดภาคใต้ชายแดน	578,340.19	517,567.40	474,110.09	-8.40	10,679.95	2.25	80.29	3.68	2.28	7.86	5.89
1. ผลิตยางแผ่นและยางแท่ง	137,794.50	111,684.48	80,487.28	-27.93	857.74	1.07	98.29	0.00	1.71	-	0.00
2. ขยายยานยนต์ใหม่ชนิดรถยนต์นั่งส่วนบุคคล	52,034.01	36,761.78	30,334.86	-17.48	184.67	0.61	42.59	1.62	1.03	49.54	5.22
3. ผลิตน้ำยางข้น	29,094.39	24,374.21	24,416.54	0.17	215.55	0.88	96.90	-	-	-	3.10
4. ผลิตผลิตภัณฑ์ยาง	46,928.62	31,016.08	24,405.27	-21.31	767.73	3.15	99.99	-	-	-	0.01
5. ขายปลีกเชื้อเพลิงยานยนต์ในร้านค้าเฉพาะ สถานี ปิ๊ม	26,781.10	26,580.30	20,048.98	-24.57	197.62	0.99	50.59	8.27	7.33	22.12	11.69
6. ก่อสร้างอาคารทั่วไป	15,243.87	15,810.74	19,701.16	24.61	1,396.06	7.09	41.76	23.36	4.37	14.58	15.93
7. ขายส่งเชื้อเพลิงเหลว	13,436.96	14,782.40	18,388.44	24.39	16.59	0.09	94.52	0.31	0.02	3.80	1.35
8. ผลิตสิ่งของเครื่องใช้ด้านสุขอนามัยหรือเวชภัณฑ์ที่ทำจากยาง	21,588.97	22,720.38	17,177.44	-24.40	1,550.79	9.03	100.00	-	-	-	-
9. ผลิตอาหารสำเร็จรูปสำหรับเลี้ยงปลุสัตว์ในฟาร์ม	86.27	50.61	8,159.36	16,022.38	- 336.61	-4.13	100.00	-	-	-	-
10. การผลิตอาหารปรุงสำเร็จบรรจุในภาชนะปิดสนิท	10,975.29	7,984.60	8,039.41	0.69	46.41	0.58	100.00	-	-	-	-

ในปี 2558 กลุ่มจังหวัดมีรายได้รวม 474,110.09 ล้านบาท ซึ่งลดลงจากปีก่อน 8.40% อัตราการเติบโตของรายได้รวมในกลุ่มจังหวัดตั้งแต่ปี 2556 ลดลงอย่างต่อเนื่อง สอดคล้องกับตัวเลข GPP ของกลุ่มจังหวัดที่ลดลงเฉลี่ย 3.2% ต่อปี (ปี 2555-2557) สาเหตุส่วนหนึ่งเกิดจากปัญหาราคายางตกต่ำส่งผลให้รายได้รวมของธุรกิจยางพารา ทั้งการผลิตยางแผ่นและยางแท่ง รวมถึงการผลิตผลิตภัณฑ์ยาง ซึ่งเป็นรายได้ส่วนใหญ่ของกลุ่มจังหวัดลดลงตามไปด้วย อย่างไรก็ตามธุรกิจยังสามารถคงอัตรากำไรสุทธิเฉลี่ยอยู่ที่ 2.22% ต่อปี (ปี 2556-2558)

ทั้งนี้ เมื่อพิจารณารายได้รวมของแต่ละจังหวัดในปี 2558 พบว่า สัดส่วนของรายได้รวมกว่า 80% ของกลุ่มจังหวัด มาจากจังหวัดสงขลา โดยมีธุรกิจที่เกี่ยวข้องกับยางพาราเป็นธุรกิจที่ทำรายได้สูงสุด 129,309.10 ล้านบาท คิดเป็น 27.27% ของรายได้รวมทั้งหมด เพราะเป็นจังหวัดที่มีผลผลิตยางพารามากที่สุดและมีตลาดกลางซื้อขายยางพาราที่ใหญ่ที่สุดในภาคใต้ สำหรับจังหวัดอื่นๆ ธุรกิจที่สร้างรายได้สูงสุดคือ ธุรกิจขยายยานยนต์ในจังหวัดปัตตานี ธุรกิจก่อสร้างอาคารทั่วไป ในจังหวัดยะลาและนราธิวาส และธุรกิจสถานีบริการน้ำมัน ในจังหวัดสตูล

ในภาพรวมของกลุ่มจังหวัดประเภทธุรกิจที่สร้างรายได้สูงสุด ได้แก่

1. ธุรกิจยางพารา ได้แก่ การผลิตยางแผ่นและยางแท่ง การผลิตน้ำยางข้น และการผลิตผลิตภัณฑ์ยาง มีรายได้สูงถึง 80,487.28 ล้านบาท 24,416.54 ล้านบาท และ 24,405.27 ล้านบาท ตามลำดับ ในปี 2558 ผลผลิตของยางพารามีปริมาณค่อนข้างคงที่ แต่อัตราการเติบโตของรายได้ของธุรกิจผลิตยางแผ่นและยางแท่ง และผลิตภัณฑ์จากยางลดลง เป็นผลมาจากราคายางที่ตกต่ำ ขณะที่น้ำยางข้นมีการอัตราการเติบโตของรายได้ที่เป็นบวกเล็กน้อย เพราะผลผลิตน้ำยางที่มีปริมาณเพิ่มขึ้น คิดเป็น 24.18% รวมถึงมีปริมาณการส่งออกน้ำยางข้นที่สูงขึ้น อย่างไรก็ตามภาพรวมราคายางพาราเริ่มปรับตัวดีขึ้น ซึ่งจะส่งผลดีต่อธุรกิจนี้ในอนาคต

2. ธุรกิจขยายยานยนต์ใหม่ชนิดรถยนต์นั่งส่วนบุคคล สร้างรายได้ 30,334.86 ล้านบาท โดยมีการเติบโตของรายได้อยู่ที่ทิศทางลบตามทิศทางเศรษฐกิจที่ชะลอตัว มีการคาดการณ์ว่าหลังจากปี 2560 ยอดขายจะปรับตัวดีขึ้นเนื่องจากรถยนต์ในโครงการรถคันแรกจะพ้นกำหนดห้ามซื้อขายในระยะเวลา 5 ปี สัดส่วนรายได้ส่วนใหญ่มาจากจังหวัดปัตตานี 49.54% และจังหวัดสงขลา 42.59%

3. ธุรกิจขายปลีกเชื้อเพลิงยานยนต์ในร้านค้าเฉพาะ สถานี ปิ๊ม สร้างรายได้ 20,048.98 ล้านบาท อัตราการเติบโตของรายได้ของธุรกิจนี้เป็นไปตามทิศทางของราคาน้ำมัน ซึ่งในปี 2558 ราคาน้ำมันปรับตัวลดลงอย่างต่อเนื่อง ตามราคาน้ำมันในตลาดโลก 5 ปี สัดส่วนรายได้ส่วนใหญ่กว่า 50% มาจากจังหวัดสงขลา

จากการวิเคราะห์ผลประกอบการของกลุ่มจังหวัดสรุปได้ว่า รายได้หลักมาจากธุรกิจยางพารา และรายได้ 4 ใน 5 ของกลุ่มจังหวัดกระจุกตัวอยู่ในจังหวัดสงขลา ซึ่งเป็นจังหวัดใหญ่ที่มีประชากรและตัวเลข GPP มากที่สุดในกลุ่ม อีกทั้งยังเป็นศูนย์กลางทางด้านเศรษฐกิจที่สำคัญ จึงควรใช้ศักยภาพของจังหวัดสงขลาเป็นศูนย์กลางกระจายและเชื่อมโยงทางด้านเศรษฐกิจไปสู่จังหวัดปัตตานีในฐานะศูนย์กลางสินค้าอาลา จังหวัดนราธิวาส ซึ่งเป็นที่ตั้งเขตพัฒนาเศรษฐกิจพิเศษ และเชื่อมโยงสู่การค้าชายแดนกับมาเลเซียต่อไป