

โครงการกำหนดขอบเขตพื้นที่เมืองเก่า  
**เมืองเก่าปัตตานี**



สำนักงานนโยบายและแผน  
ทรัพยากรธรรมชาติและสิ่งแวดล้อม

กระทรวงทรัพยากรธรรมชาติและสิ่งแวดล้อม



## คำนำ

สำนักงานนโยบายและแผนทรัพยากรธรรมชาติและสิ่งแวดล้อม กระทรวงทรัพยากรธรรมชาติและสิ่งแวดล้อม ดำเนินงานอนุรักษ์และพัฒนาเมืองเก่า ตามระเบียบสำนักนายกรัฐมนตรี ว่าด้วยการอนุรักษ์และพัฒนากรุงรัตนโกสินทร์ และเมืองเก่า พ.ศ.๒๕๔๖ ซึ่งมีคณะกรรมการอนุรักษ์และพัฒนากรุงรัตนโกสินทร์ และเมืองเก่าทำหน้าที่กำกับดูแล

สำหรับการดำเนินงานประกาศขอบเขตพื้นที่เมืองเก่า คณะรัฐมนตรีได้เห็นชอบขอบเขตพื้นที่เมืองเก่า กลุ่มที่ ๑ แล้ว รวม ๙ เมือง ได้แก่ เมืองเก่าเชียงใหม่ เมืองเก่าลำพูน เมืองเก่าลำปาง เมืองเก่าน่าน เมืองเก่ากำแพงเพชร เมืองเก่าลพบุรี เมืองเก่าพิมาย เมืองเก่านครศรีธรรมราช และเมืองเก่าสงขลา และในการประชุมคณะอนุกรรมการกลั่นกรองและพิจารณาแผนการดำเนินงานในพื้นที่เมืองเก่า ครั้งที่ ๑/๒๕๕๔ เมื่อวันที่ ๒๘ มกราคม ๒๕๕๔ และครั้งที่ ๔/๒๕๕๔ เมื่อวันที่ ๑๐ มิถุนายน ๒๕๕๔ ได้กำหนดพื้นที่และจัดลำดับความสำคัญเมืองเก่ากลุ่มที่ ๒ รวม ๒๕ เมือง และเห็นชอบให้ดำเนินการกำหนดขอบเขตพื้นที่เมืองเก่า และกรอบแนวทางการอนุรักษ์และพัฒนาเมืองเก่า ลำดับที่ ๑ คือ เมืองเก่าแพร่ เมืองเก่าเพชรบุรี เมืองเก่าจันทบุรี เมืองเก่าร้อยเอ็ดและเมืองเก่าปัตตานี สำนักงานฯ จึงจัดทำโครงการกำหนดขอบเขตพื้นที่เมืองเก่ากลุ่มที่ ๒ ขึ้นเพื่อกำหนดขอบเขตพื้นที่เมืองเก่า พร้อมรายละเอียดองค์ประกอบเมืองที่สำคัญในพื้นที่เมืองเก่า และจัดทำเอกสารประกอบการพิจารณาประกาศเขตพื้นที่เมืองเก่า ต่อไป

การจัดทำเอกสารกำหนดขอบเขตพื้นที่เมืองเก่านี้ สำนักงานฯ ได้มอบหมายให้จุฬาลงกรณ์มหาวิทยาลัย โดยศูนย์บริการวิชาการแห่งจุฬาลงกรณ์มหาวิทยาลัย ปฏิบัติงานเป็นที่ปรึกษาดำเนินโครงการ โดยได้รับความเห็นชอบจากคณะอนุกรรมการกลั่นกรองและพิจารณาแผนการดำเนินงานในพื้นที่เมืองเก่า ภายใต้คณะกรรมการอนุรักษ์และพัฒนากรุงรัตนโกสินทร์และเมืองเก่า อีกทั้งยังได้รับความอนุเคราะห์ข้อมูลแผนที่ดิจิทัล จากกรมโยธาธิการและผังเมือง และสำนักบริหารโครงการเร่งด่วนเพื่อแก้ไขปัญหาการบุกรุกทำลายทรัพยากรป่าไม้ของประเทศ สำนักงานปลัดกระทรวงทรัพยากรธรรมชาติและสิ่งแวดล้อม และข้อมูลแผนที่แสดงขอบเขตที่ดินกำแพงเมือง - คูเมือง จากสำนักบริหารจัดการฐานข้อมูลที่ราชพัสดุ กรมธนารักษ์ ภาพถ่ายทางอากาศ จากกรมแผนที่ทหาร และความร่วมมือจากหน่วยงานท้องถิ่นและประชาชนในเขตพื้นที่เมืองเก่า ในระหว่างดำเนินการดำเนินโครงการเป็นอย่างดี

สำนักงานฯ หวังเป็นอย่างยิ่งว่า เอกสารฉบับนี้จะเป็นข้อมูลที่เป็นประโยชน์ในการจัดทำแนวทางการอนุรักษ์และพัฒนาเมืองเก่า ให้กับหน่วยงานท้องถิ่น และหน่วยงานอื่น ๆ ที่เกี่ยวข้อง ต่อไป

สำนักงานนโยบายและแผนทรัพยากรธรรมชาติและสิ่งแวดล้อม

ตุลาคม ๒๕๕๕

# สารบัญ

	หน้า
คำนำ	
๑. ความเป็นมา	๑
๒. กรอบแนวทางการอนุรักษ์และพัฒนาเมืองเก่า	๒
๓. กรอบของกฎหมายในการอนุรักษ์และพัฒนาเมืองเก่า	๕
๔. หลักการกำหนดขอบเขตพื้นที่เมืองเก่า	๘
๕. ขอบเขตพื้นที่เมืองเก่า	๙
๕.๑ ความสำคัญของพื้นที่	๙
๕.๒ องค์ประกอบเมืองเก่า	๑๐
๕.๓ ขอบเขตพื้นที่เมืองเก่า	๑๒
๕.๔ เขตพื้นที่ (Zoning) ภายในขอบเขตพื้นที่เมืองเก่า	๑๒
๖. แนวทางการอนุรักษ์และพัฒนาเมืองเก่า	๑๖
๖.๑ แนวทางทั่วไป	๑๖
๖.๒ แนวทางสำหรับเขตพื้นที่ (Zoning)	๑๘
ภาคผนวก	

## ๑. ความเป็นมา

“เมืองเก่า” หมายถึง เมืองหรือบริเวณของเมืองที่มีลักษณะพิเศษเฉพาะแห่งสืบทอดมาแต่กาลก่อน หรือมีลักษณะเป็นเอกลักษณ์ของวัฒนธรรมท้องถิ่น หรือมีลักษณะจำเพาะของสมัยหนึ่งในประวัติศาสตร์ มีคุณค่าทางศิลปะ โบราณคดี และประวัติศาสตร์ เป็นแหล่งมรดกทางวัฒนธรรมที่สืบทอดความเจริญรุ่งเรืองทางด้านศิลปวัฒนธรรม และประวัติศาสตร์ การรักษาคคุณค่า และความหลากหลายทางวัฒนธรรมของเมืองเก่าไว้จะเอื้อต่อการพัฒนาให้เป็นแหล่งท่องเที่ยวทางวัฒนธรรม สิ่งก่อสร้างและองค์ประกอบเมือง ที่สะท้อนความเป็นเอกลักษณ์เมืองเก่ามีศักยภาพสูงในการส่งเสริมให้เป็นแหล่งเรียนรู้ของชุมชน สามารถเสริมคุณค่าทางเศรษฐกิจสังคมของท้องถิ่นและของประเทศ

ปัจจุบันความเป็นเมืองเก่าได้ถูกความเจริญรุ่งเรืองและการขยายตัวของตัวเมืองโดยไม่มีขอบเขตและทิศทาง ทำให้องค์ประกอบเมืองหรือคุณค่าของเมืองลดความสำคัญ และถูกทำลาย รวมทั้งมีการใช้ประโยชน์ที่ดินที่หลากหลายกิจกรรม ทั้งภาครัฐราชการและเอกชนที่ไม่เหมาะสมและอาจนำไปสู่การเปลี่ยนแปลงที่ไม่สามารถควบคุมได้ ทำให้เมืองเก่าหลายเมืองหมดสภาพและถูกทำลาย ส่งผลให้คุณค่าและเอกลักษณ์ของความเป็นเมืองเก่าค่อย ๆ หมดไปรัฐบาลจึงได้กำหนดนโยบายการดำเนินงานเป็นพิเศษเฉพาะพื้นที่ เป็นระเบียบสำนักนายกรัฐมนตรีว่าด้วยการอนุรักษ์และพัฒนากรุงรัตนโกสินทร์และเมืองเก่า พ.ศ. ๒๕๔๖ มีคณะกรรมการอนุรักษ์และพัฒนากรุงรัตนโกสินทร์และเมืองเก่า ทำหน้าที่วางนโยบาย กำหนดพื้นที่และจัดทำแผนแม่บทการอนุรักษ์และพัฒนาเมืองเก่า โดยความเห็นชอบของคณะรัฐมนตรี

การกำหนดขอบเขตพื้นที่เมืองเก่า เป็นขั้นตอนแรกของการดำเนินงานอนุรักษ์และพัฒนาเมืองเก่า โดยกำหนดตามสภาพข้อเท็จจริงบนพื้นฐานข้อมูลและหลักฐานที่อ้างอิง การค้นคว้าทางด้านประวัติศาสตร์ และโบราณคดี เมื่อมีขอบเขตพื้นที่เมืองเก่าที่ชัดเจน จังหวัดและทุกภาคส่วนที่เกี่ยวข้องสามารถกำหนดหรือพัฒนากลไกและกระบวนการบริหารจัดการเมืองเก่าแบบบูรณาการได้ต่อไป ซึ่งคณะรัฐมนตรีได้เห็นชอบขอบเขตพื้นที่เมืองเก่ากลุ่มที่ ๑ แล้วรวม ๙ เมือง ได้แก่ เมืองเก่าเชียงใหม่ เมืองเก่าลำพูน เมืองเก่าลำปาง เมืองเก่าน่าน เมืองเก่ากำแพงเพชร เมืองเก่าลพบุรี เมืองเก่าพิมาย เมืองเก่านครศรีธรรมราช และเมืองเก่าสงขลา

ในการประชุมคณะอนุกรรมการกลั่นกรองและพิจารณาแผนการดำเนินงานในพื้นที่เมืองเก่า ครั้งที่ ๑/๒๕๕๔ เมื่อวันที่ ๒๘ มกราคม ๒๕๕๔ และครั้งที่ ๔/๒๕๕๔ เมื่อวันที่ ๑๐ มิถุนายน ๒๕๕๔ ได้กำหนดพื้นที่และจัดลำดับความสำคัญเมืองเก่ากลุ่มที่ ๒ รวม ๒๕ เมือง และเห็นชอบให้ดำเนินการกำหนดขอบเขตพื้นที่เมืองเก่าและกรอบแนวทางการอนุรักษ์และพัฒนาเมืองเก่า ลำดับที่ ๑ ดังนี้

ภาคเหนือ ได้แก่	๑) เมืองเก่าแพร่	๒) เมืองเก่าเชียงราย	๓) เมืองเก่าพะเยา
	๔) เมืองเก่าพิจิตร	๕) เมืองเก่าตาก	
ภาคกลาง ได้แก่	๑) เมืองเก่าเพชรบุรี	๒) เมืองเก่าสุพรรณบุรี	๓) เมืองเก่ากาญจนบุรี
	๔) เมืองเก่าราชบุรี	๕) เมืองเก่าอุทธร	๖) เมืองเก่าสุพรรณบุรี
ภาคตะวันออก ได้แก่	๑) เมืองเก่าจันทบุรี	๒) เมืองเก่าระยอง	๓) เมืองเก่านครนายก
ภาคตะวันออก ได้แก่	๑) เมืองเก่าร้อยเอ็ด	๒) เมืองเก่าบุรีรัมย์	๓) เมืองเก่านครราชสีมา

เฉียงเหนือ	๔) เมืองเก่าสุรินทร์	๕) เมืองเก่าสกลนคร	
ภาคใต้ ได้แก่	๑) เมืองเก่าปัตตานี	๒) เมืองเก่าตะกั่วป่า	๓) เมืองเก่าสตูล
	๔) เมืองเก่ายะลา	๕) เมืองเก่านราธิวาส	๖) เมืองเก่าระนอง

ดังนั้นเพื่อให้การบริหารจัดการเมืองเก่ากลุ่มที่ ๒ มีการขับเคลื่อนและดำเนินงานอย่างเป็นรูปธรรมทันต่อสถานการณ์การเปลี่ยนแปลงและภัยคุกคามในพื้นที่เมืองเก่า สำนักงานนโยบายและแผนทรัพยากรธรรมชาติและสิ่งแวดล้อม ในฐานะสำนักงานเลขานุการคณะกรรมการอนุรักษ์และพัฒนากรุงรัตนโกสินทร์และเมืองเก่า จึงดำเนินการกำหนดพื้นที่เมืองเก่ากลุ่มที่ ๒ ลำดับที่ ๑ รวม ๕ เมือง ได้แก่ เมืองเก่าแพร่ เมืองเก่าเพชรบุรี เมืองเก่าจันทบุรี เมืองเก่าร้อยเอ็ด และเมืองเก่าปัตตานี

เอกสารโครงการกำหนดขอบเขตพื้นที่เมืองเก่ากลุ่มที่ ๒ : เมืองเก่าปัตตานี ที่สำนักงาน จัดทำขึ้นประกอบด้วย กรอบแนวทางการอนุรักษ์และพัฒนาเมืองเก่า หลักการกำหนดขอบเขตพื้นที่เมืองเก่า ขอบเขตพื้นที่เมืองเก่า และแนวทางการอนุรักษ์และพัฒนาเมืองเก่า เพื่อให้จังหวัดและท้องถิ่น และหน่วยงานที่เกี่ยวข้อง ใช้เป็นกรอบแนวทางในการบริหารจัดการพื้นที่เมืองเก่าต่อไป

## ๒. กรอบแนวทางการอนุรักษ์และพัฒนาเมืองเก่า

การกำหนดขอบเขตพื้นที่เมืองเก่ากลุ่มที่ ๒ นี้ มีกรอบความคิดบนหลักของการพัฒนาเมืองเชิงอนุรักษ์ว่าเป็นการพัฒนาโดยแยกพื้นที่พัฒนาเชิงเศรษฐกิจออกจากพื้นที่ที่ควรอนุรักษ์ทางศิลปกรรมและธรรมชาติ แต่ยังคงแสดงให้เห็นถึงความเชื่อมต่อของพื้นที่ทั้งสองลักษณะ โดยให้เห็นการคลี่คลายที่ค่อย ๆ เปลี่ยนแปลงจากพื้นที่อนุรักษ์ไปสู่พื้นที่พัฒนาเชิงเศรษฐกิจ พื้นที่อนุรักษ์ต้องปรับปรุงให้องค์ประกอบของชุมชนเมืองเดิมปรากฏเอกลักษณ์ของพื้นที่อย่างเด่นชัดทั้งรูปแบบอาคาร ผังบริเวณ สิ่งแวดล้อม และบรรยากาศของทั้งพื้นที่ โดยต้องระมัดระวังมิให้เน้นการตกแต่งรายละเอียดมากเกินไปจนเป็นการเปลี่ยนแปลงสภาพแวดล้อมเดิม ส่วนพื้นที่ที่พัฒนาเพื่อเศรษฐกิจต้องให้ห่างจากพื้นที่อนุรักษ์ ระยะห่างระหว่างสองพื้นที่ต้องขึ้นอยู่กับอัตราความเจริญเติบโตของเมืองแต่ละเมือง ทั้งนี้ต้องไม่ให้เกิดกิจกรรมทางเศรษฐกิจเข้ามาบกรวนพื้นที่อนุรักษ์ (ประสงค์ เอี่ยมอนันต์, ๒๕๕๐)

การพัฒนาเมืองเก่าในเชิงอนุรักษ์นั้น นอกจากการอนุรักษ์สถาปัตยกรรมสำคัญ คุณลักษณะเฉพาะ บุรณภาพ และความเป็นของแท้ดั้งเดิมของเมืองเก่าแล้ว จะต้องคำนึงถึงระบบนิเวศของเมืองด้วย อาทิ แหล่งน้ำที่หล่อเลี้ยงเมือง ระบบนิเวศเกษตรและระบบนิเวศธรรมชาติที่มีผลเกี่ยวเนื่องกับเมืองเก่า เพราะระบบนิเวศเหล่านี้ย่อมมีผลในการทำให้เมืองเก่าสามารถดำรงอยู่ได้อย่างยั่งยืน

แนวคิดสำคัญอีกประการหนึ่งในการพัฒนาชุมชนเชิงอนุรักษ์ก็คือ การบูรณาการศาสตร์ต่าง ๆ เข้ามาช่วยในงานด้านการอนุรักษ์ และส่งเสริมให้ท้องถิ่นได้มีส่วนร่วมในการดำเนินการมากที่สุด ทั้งนี้การบูรณาการจะต้องผสานทั้งศาสตร์และศิลป์ในหลายด้านด้วยกัน อาทิ การใช้หลักนิติศาสตร์เข้ามาช่วยในการออกกฎหมาย และกำหนดมาตรการที่เหมาะสม การใช้หลักรัฐศาสตร์เพื่อการจัดการให้เกิดประโยชน์อย่างยั่งยืน เสมอภาค และเป็นธรรม การใช้วิทยาศาสตร์และเทคโนโลยีเข้ามาช่วยเพื่อสร้างเครื่องมือและแนวคิดใหม่ ๆ ในการจัดการกับปัญหาต่าง ๆ ได้ดีขึ้น การใช้หลักเศรษฐศาสตร์มาสร้างแรงจูงใจในเชิงเศรษฐกิจเพื่อให้เกิดความร่วมมือในการจัดการ

การส่งเสริมให้ชุมชนท้องถิ่นมีส่วนร่วมในการอนุรักษ์และพัฒนาเมืองเก่า เป็นเรื่องที่มีความสำคัญมาก เพราะชาวชุมชนท้องถิ่นเป็นผู้ที่อยู่ในเมืองเก่า และจะเป็นผู้สานต่อให้เกิดความยั่งยืนของเมือง ดังนั้นการให้ความรู้ ความเข้าใจถึงคุณค่า และความสำคัญของเมืองเก่าจึงเป็นเรื่องที่ต้องมีการดำเนินการอย่างต่อเนื่อง เพื่อให้ประชาชนโดยทั่วไปเกิดจิตสำนึกและความตระหนักในการอนุรักษ์สภาพแวดล้อมของเมืองเก่าต่อไป

ในการรักษาเอกลักษณ์ ภูมิทัศน์ และการฟื้นฟูเมืองเก่าในแนวทางที่เป็นสากลนั้น มีหลักการวางแผนการอนุรักษ์เมืองประวัติศาสตร์ ๔ ประการ (Fielden, ๑๙๙๓) คือ

๑) การอนุรักษ์เชิงบูรณาการ (Integrated conservation) โดยการผสมผสานงานอนุรักษ์ให้เป็นส่วนหนึ่งของวัตถุประสงค์ของการวางผังเมือง

๒) การควบคุมการเปลี่ยนแปลง (Control of change) โดยการควบคุมการเจริญเติบโตหรือการพัฒนาใหม่ ๆ การศึกษาปัจจัยที่มีผลต่อการพัฒนาในด้านเศรษฐกิจและสังคม จะช่วยให้สามารถรับมือกับการเปลี่ยนแปลงได้เป็นอย่างดี โดยการหามาตรการควบคุมการพัฒนาที่มีมากเกินไป ด้วยการกำหนดขนาดและรูปแบบอาคาร การจำกัดปริมาณการจราจร และการจัดเตรียมโครงสร้างพื้นฐานที่เหมาะสม

๓) การออกแบบสิ่งก่อสร้างทดแทน (Infill design)

การออกแบบอาคารใหม่หรือโครงสร้างหรือส่วนต่อเติม ควรมีพื้นฐานมาจากการวิเคราะห์ที่ชัดเจน และเป็นระบบ โดยเฉพาะอย่างยิ่งในเรื่องของเนื้อเมือง (Urban fabric) และหน้าที่ใช้สอย (function) และการประยุกต์ใช้หลักการของการออกแบบชุมชนเมือง และความงามของเมือง

๔) การบริหารจัดการ (Administrative Actions) โดยความร่วมมือจากหน่วยงานที่เกี่ยวข้อง และการสนับสนุนจากหน่วยงานท้องถิ่น รวมทั้งการออกกฎหมายและมาตรการควบคุมและสนับสนุนให้เป็นไปตามแผนการอนุรักษ์ที่ได้จัดทำไว้ บางครั้งอาจต้องการอำนาจระดับสูงในการดำเนินงานให้เป็นผล (Holliday, ๑๙๗๓)

เมืองเก่าที่ยังมีชีวิตนั้น คือเมืองที่ยังคงมีกิจกรรมโดยเฉพาะกิจกรรมทางเศรษฐกิจอยู่ การส่งเสริมการอนุรักษ์ย่านเมืองเก่า จะต้องคำนึงถึงเครื่องมือที่ยังมีผลวัด นั่นคือการบริหารจัดการเมืองเก่าที่ยังมีชีวิตอยู่จะต้องให้ความสำคัญกับการเจริญเติบโตทางด้านเศรษฐกิจมากกว่าการเน้นทางด้านกายภาพ (Fielden, ๑๙๙๓) แต่สำหรับเมืองที่ตายแล้ว การควบคุมลักษณะภูมิทัศน์ทั้งหมดจะมีความสำคัญมาก (Goakes, ๑๙๘๓) ดังนั้น การบริหารจัดการควรจะให้ความสำคัญกับการพัฒนาทางด้านกายภาพมากกว่าการเติบโตทางเศรษฐกิจและสังคม

สำหรับในประเทศไทย นิจ ฮิยูชิระนันท์ ได้ให้แนวทางปฏิบัติในการอนุรักษ์ธรรมชาติและศิลปกรรมในเมืองไว้ ๖ ประการ (นิจ ฮิยูชิระนันท์, ๒๕๒๐) มีรายละเอียดดังนี้

๑) การใช้ประโยชน์ที่ดิน มีข้อพิจารณาคือ

- การจำแนกประเภทการใช้ประโยชน์ที่ดินให้เหมาะสม
- การฟื้นฟูบูรณะชุมชนให้กลับคืนสู่ชีวิต
- การจัดให้มีสวนสาธารณะ

## ๒) การพัฒนาและก่อสร้าง มีข้อพิจารณาคือ

- การออกแบบสถาปัตยกรรมให้มีความกลมกลืนกับอาคารข้างเคียง
- การควบคุมความสูงไม่ให้บังหรือข่มอาคารเดิม รวมถึงเสาไฟฟ้า เสาโทรเลข ฯลฯ ด้วย
- การควบคุมลักษณะภายนอกของอาคาร
- การบำรุงรักษาให้อาคารและสภาพแวดล้อมดำรงคุณค่าอยู่เสมอ

## ๓) การอนุรักษ์

- การคุ้มครองคุณค่าและความงาม โดยการขึ้นทะเบียนวัตถุและบริเวณ ซึ่งคุณค่าที่คุ้มครอง ควรมี ๓ ลักษณะ คือคุณค่าทางวิทยาการ คุณค่าทางประวัติศาสตร์ และคุณค่าความงามตามธรรมชาติ
- การอนุรักษ์สมบัติวัฒนธรรมควบคู่ไปกับการพัฒนาเมือง โดยรักษาลักษณะพิเศษของท้องถิ่นไว้
- แม่น้ำ ลำคลอง หนอง บึง เป็นที่โล่ง และเป็นแหล่งทิ้งดงาม ให้ความรื่นรมย์แก่เมือง
- ต้นไม้ ควรเก็บรักษาไว้ รวมทั้งให้มีการรักษาหน้าดินไว้
- โครงการพัฒนา เช่น สะพานลอย ถนน ไม่ให้เกิดความเสียหายแก่ทัศนียภาพของเมือง

## ๔) การสัญจร

- ถนนและอุปกรณ์ ควรมีทางเท้ากว้าง และบริเวณปลูกต้นไม้ อุปกรณ์ในถนน รวมทั้งการนำสายไฟฟ้า สายโทรศัพท์ สายโทรเลข ลงใต้ดินในถนนบางสาย
- ระบบถนน โดยสร้างถนนเลี้ยวพื้นที่อนุรักษ์ ปรับเปลี่ยนถนนเดิมในบริเวณอนุรักษ์ให้เป็นทางเท้า
- ทางเท้าให้ขยายคา ควรจัดให้มีเฉพาะย่านพาณิชยกรรม
- ทางเดินและทางจักรยานในเขตอนุรักษ์ ควรลดการจราจรสำหรับรถยนต์ส่วนตัว และคืนเมืองให้กับคนและจักรยาน ถนนบางแห่ง อาจให้มีการปิดการจราจรแล้วเปิดให้เป็นทางเท้า เพื่อเสริมการจับจ่ายซื้อของ

## ๕) บริการสาธารณะ

- จะต้องจัดให้อย่างมีประสิทธิภาพ มีการวางแผน พัฒนา และบำรุงรักษาอย่างต่อเนื่อง
- การรณรงค์ต่อต้านความไม่สวยงาม โดยใช้วิธีการชักชวนและวิธีการทางกฎหมาย
- ต้องจัดให้มีที่สาธารณะและบริการในเมืองกระจายอยู่ในระยะและบริเวณอันเหมาะสม เช่น พิพิธภัณฑ์สถาน หอสมุด สวนสาธารณะ ลานกลางเมือง
- การควบคุมสิ่งโฆษณา ให้มีได้เฉพาะย่านพาณิชยกรรม และต้องคำนึงถึงผลทางการมองเห็นด้วย
- จะต้องมีการควบคุมระดับเสียงที่เกิดจากอุตสาหกรรมและยานพาหนะ และจากกิจกรรมต่าง ๆ

## ๖) คณะกรรมการเฉพาะกิจ

โดยในท้องถิ่นควรตั้งคณะกรรมการขึ้นชุดหนึ่ง เพื่อปกป้องและส่งเสริมคุณภาพและความงามของสิ่งแวดล้อม ในท้องถิ่นของตน และควรมีการตั้งรางวัลสำหรับมอบให้แก่องค์กรหรือบุคคล ที่มีส่วนในการปกป้องและส่งเสริมคุณภาพของสิ่งแวดล้อมนั้น

### ๓. กรอบของกฎหมายในการอนุรักษ์และพัฒนาเมืองเก่า

การอนุรักษ์และพัฒนาเมืองเก่าต้องอาศัยการเชื่อมโยงกฎหมายหลายฉบับ เพื่อสร้างกรอบกฎหมายที่ครอบคลุมในทุกมิติเกี่ยวกับการอนุรักษ์และดูแลรักษาเมืองเก่า ทั้งนี้ระเบียบ กฎหมายและข้อบังคับที่เกี่ยวข้องกับการอนุรักษ์และพัฒนาเมืองในประเทศไทยสามารถประมวลได้ดังนี้

(๑) รัฐธรรมนูญแห่งราชอาณาจักรไทย พ.ศ.๒๕๕๐ มีการส่งเสริมและสนับสนุนการมีส่วนร่วมของประชาชน และชุมชนในการพัฒนาทั้งในระดับท้องถิ่นและระดับประเทศ โดยให้ความสำคัญแก่ประชาชนและชุมชน ในการบริหารจัดการเกี่ยวกับทรัพยากรธรรมชาติและสิ่งแวดล้อม

(๒) พระราชบัญญัติกำหนดแผนและขั้นตอนการกระจายอำนาจให้แก่องค์กรปกครองส่วนท้องถิ่น พ.ศ.๒๕๔๒ เป็นการกำหนดอำนาจและหน้าที่ในการจัดระบบการบริการสาธารณะ การบำรุงรักษาศิลปะ จารีตประเพณี ภูมิปัญญาท้องถิ่น และวัฒนธรรมอันดีของท้องถิ่น ขององค์กรปกครองส่วนท้องถิ่น

(๓) พระราชบัญญัติส่งเสริมและรักษาคุณภาพสิ่งแวดล้อมแห่งชาติ พ.ศ.๒๕๓๕ กำหนดโครงสร้างการบริหารจัดการสิ่งแวดล้อม การกระจายอำนาจการจัดการสิ่งแวดล้อมไปสู่ระดับจังหวัดและท้องถิ่น การจัดตั้งกองทุนสิ่งแวดล้อม การสนับสนุนบทบาทขององค์กรพัฒนาเอกชนในการจัดการทรัพยากรธรรมชาติและสิ่งแวดล้อม รวมทั้งการจัดทำแผนการส่งเสริมและรักษาคุณภาพสิ่งแวดล้อมในระยะยาว

(๔) พระราชบัญญัติโบราณสถาน โบราณวัตถุ ศิลปวัตถุ และพิพิธภัณฑสถานแห่งชาติ พ.ศ.๒๕๐๔ แก้ไขเพิ่มเติม (ฉบับที่ ๒) พ.ศ.๒๕๓๕ และระเบียบกรมศิลปากรว่าด้วยการอนุรักษ์โบราณสถาน พ.ศ.๒๕๒๘ มีความเกี่ยวข้องโดยตรงกับโบราณสถาน โบราณวัตถุ ที่พบในพื้นที่เมืองเก่า จึงเป็นกฎหมายคุ้มครองมรดกทางวัฒนธรรม สามารถใช้เป็นหลักในการขึ้นทะเบียนโบราณสถาน โบราณวัตถุ เพื่อความสะดวกในการดูแล และจัดการภายในพื้นที่เมืองเก่า

(๕) พระราชบัญญัติการผังเมือง พ.ศ.๒๕๑๘ แก้ไขเพิ่มเติม (ฉบับที่ ๒) พ.ศ.๒๕๒๕ และ (ฉบับที่ ๓) พ.ศ.๒๕๓๕ และกฎกระทรวงที่เกี่ยวข้อง เป็นกฎหมายที่มีความเกี่ยวข้องกับการวางผังเมืองโดยตรง โดยกล่าวถึง คณะกรรมการผังเมือง การสำรวจเพื่อวางและจัดทำผังเมืองรวม หรือผังเฉพาะ การบังคับใช้ผังเมืองรวม การวาง และจัดทำผังเมืองเฉพาะ คณะกรรมการบริหารการผังเมืองท้องถิ่น การรื้อ ย้าย หรือตัดแปลงอาคาร การอุทธรณ์ บทเบ็ดเสร็จ และบทลงโทษ

(๖) พระราชบัญญัติควบคุมอาคาร พ.ศ.๒๕๒๒ แก้ไขเพิ่มเติม (ฉบับที่ ๒) พ.ศ.๒๕๓๕ และ (ฉบับที่ ๓) พ.ศ.๒๕๔๓ และกฎกระทรวงที่เกี่ยวข้อง กฎหมายฉบับนี้เป็นเครื่องมือที่ช่วยในการกำหนดเขตการใช้ประโยชน์ที่ดิน การกำหนดมาตรการต่าง ๆ ภายในเขตการใช้ประโยชน์ที่ดินดังกล่าวจึงต้องดำเนินการให้สอดคล้องกัน รวมทั้งการออกกฎกระทรวงเพื่อควบคุมการก่อสร้างอาคาร การใช้หรือเปลี่ยนการใช้อาคารบางชนิดบางประเภทด้วย

(๗) พระราชบัญญัติการขุดดินและถมดิน พ.ศ.๒๕๔๓ เป็นการให้อำนาจราชการส่วนท้องถิ่นในการควบคุมดูแลการขุดดินและถมดินในพื้นที่ ซึ่งสามารถนำมาปรับใช้ในการจัดการพื้นที่เมืองเก่าได้

(๘) พระราชบัญญัติคันและคูน้ำ พ.ศ.๒๕๐๕ เป็นการกำหนดบทบาทหน้าที่ของเจ้าของที่ดิน และเจ้าหน้าที่ในการดูแลรักษาคันและคูน้ำให้คงอยู่ในสภาพที่ใช้การได้ดี



(๙) พระราชบัญญัติการสาธารณสุข พ.ศ.๒๕๓๕ มีเจตนาเพื่อให้ประชาชนมีสุขภาพดี มีความเป็นอยู่ที่เหมาะสมต่อการดำรงชีวิต ทั้งป้องกันและป้องปรามไม่ให้ผู้ใดกระทำการใด ๆ ที่อาจส่งผลกระทบต่อสุขภาพของผู้อื่น

(๑๐) พระราชบัญญัติโรงงาน พ.ศ.๒๕๓๕ ได้กล่าวถึงประเภทของโรงงาน การขออนุญาต ประกอบกับกฎกระทรวงเกี่ยวกับทำเลที่ตั้งสถานที่ประกอบกิจการโรงงาน ซึ่งเป็นประโยชน์ในการนำมาบังคับใช้ในพื้นที่เมืองเก่า

(๑๑) พระราชบัญญัติโรงแรม พ.ศ.๒๕๔๗ เป็นการกำหนดให้มีการเปิดดำเนินกิจการโรงแรม ให้เป็นไป ความเหมาะสม ความปลอดภัย ความสะอาด และสถานที่ไม่ขัดกับอนามัย

(๑๒) พระราชบัญญัติสถานบริการ พ.ศ.๒๕๐๙ ได้กล่าวถึงลักษณะอาคาร และสถานที่ที่ตั้งสถานบริการ ไม่ให้ไปกระทบต่อสถานที่สำคัญทางศาสนา การศึกษา การสาธารณสุข และย่านที่อยู่อาศัย

(๑๓) พระราชบัญญัติที่ราชพัสดุ พ.ศ.๒๕๑๘ เป็นกฎหมายที่ได้บัญญัติขึ้นโดยเฉพาะเพื่อใช้ในการจัดระเบียบที่ราชพัสดุ

(๑๔) พระราชบัญญัติคณะสงฆ์ พ.ศ.๒๕๐๕ เป็นกฎหมายที่กำหนดบทบาทหน้าที่ของพระสงฆ์ในการบำรุงรักษาวัด โบราณสถานและโบราณวัตถุภายในวัด

(๑๕) ระเบียบสำนักนายกรัฐมนตรีว่าด้วยการอนุรักษ์และพัฒนากรุงรัตนโกสินทร์ และเมืองเก่า พ.ศ.๒๕๔๖ เป็นระเบียบที่กำหนดกรอบและโครงสร้างองค์กรในการอนุรักษ์เมืองเก่า ซึ่งจะก่อให้เกิดประสิทธิภาพในการดำเนินงาน โดยหน่วยงานส่วนท้องถิ่นสามารถเข้ามามีส่วนร่วมในการบริหารจัดการได้โดยตรง

จากระเบียบ กฎหมายและข้อบังคับที่เกี่ยวข้องกับการอนุรักษ์และพัฒนาเมืองข้างต้น สามารถกำหนดกรอบของกฎหมายออกเป็น ๓ กรอบดังนี้

**๓.๑ กรอบกฎหมายเพื่อการอนุรักษ์พื้นที่** เป็นกรอบของกฎหมายที่อาศัยพระราชบัญญัติ ๓ ฉบับหลัก คือ (๑) พระราชบัญญัติโบราณสถาน โบราณวัตถุ ศิลปวัตถุ และพิพิธภัณฑสถานแห่งชาติ พ.ศ. ๒๕๐๔ แก้ไขเพิ่มเติม (ฉบับที่ ๒) พ.ศ.๒๕๓๕ และระเบียบกรมศิลปากรว่าด้วยการอนุรักษ์โบราณสถาน พ.ศ.๒๕๒๘ (๒) พระราชบัญญัติควบคุมอาคาร พ.ศ.๒๕๒๒ (๓) พระราชบัญญัติกำหนดแผนและขั้นตอนการกระจายอำนาจให้แก่องค์กรปกครองส่วนท้องถิ่น พ.ศ.๒๕๔๒ และ ๓ ฉบับเสริม คือ (๑) พระราชบัญญัติที่ราชพัสดุ พ.ศ.๒๕๑๘ (๒) พระราชบัญญัติคณะสงฆ์ พ.ศ.๒๕๐๕ และ (๓) ระเบียบสำนักนายกรัฐมนตรีว่าด้วยการอนุรักษ์และพัฒนากรุงรัตนโกสินทร์ และเมืองเก่า พ.ศ.๒๕๔๖ โดยกรอบของกฎหมายจะเป็นการออกเทศบัญญัติเพื่อให้เกิดการกำหนดการควบคุม กล่าวคือ เขตโบราณสถานหรือพื้นที่หลัก ทำการกำหนดพื้นที่รอบสถานที่โบราณสถานและวัด จากแนวเขตในระยะ ๕๐ เมตร โดยกำหนดให้มีให้ก่อสร้างสิ่งปลูกสร้างที่สูงเกินสองชั้นหรือ ๙ เมตร นับจากระดับพื้นดินถึงระดับโครงสร้างหลังคา และกำหนดรูปแบบของอาคารให้ควบคุมการก่อสร้างอาคารหรือดัดแปลงอาคาร ต้องมีลักษณะแบบ รูปทรง และอัตลักษณ์ของอาคารพื้นถิ่น ส่วนพื้นที่ต่อเนื่องออกเป็นข้อกำหนดการห้ามก่อสร้างอาคารที่มีความสูงเกิน ๔ ชั้นหรือเกิน ๑๖ เมตร โดยข้อกำหนดดังกล่าวออกเป็นข้อบัญญัติท้องถิ่น

**๓.๒ กรอบกฎหมายเพื่อการรักษาสภาพแวดล้อม** เป็นกรอบของกฎหมายที่อาศัยพระราชบัญญัติ ๓ ฉบับหลักคือ (๑) พระราชบัญญัติส่งเสริมและรักษาคุณภาพสิ่งแวดล้อมแห่งชาติ พ.ศ.๒๕๓๕ (๒) พระราชบัญญัติคั้นและคูน้ำ พ.ศ.๒๕๐๕ (๓) พระราชบัญญัติการขุดดินและถมดิน พ.ศ.๒๕๔๓ และ ๔ ฉบับเสริม คือ (๑) พระราชบัญญัติการสาธารณสุข พ.ศ.๒๕๓๕ (๒) พระราชบัญญัติโรงงาน พ.ศ.๒๕๓๕ (๓) พระราชบัญญัติ

โรงแรม พ.ศ.๒๕๔๗ และ (๔) พระราชบัญญัติสถานบริการ พ.ศ.๒๕๐๙ โดยกรอบของกฎหมายจะออกเป็นเทศบัญญัติเพื่อให้เกิดมาตรการดังนี้

(ก) กำหนดมาตรการการจัดตั้งกองทุนสิ่งแวดล้อม โดยใช้อำนาจในมาตรา ๒๒ ในพระราชบัญญัติส่งเสริมและรักษาคุณภาพสิ่งแวดล้อมแห่งชาติ พ.ศ.๒๕๓๕ ที่กำหนดให้กระทรวงการคลังสามารถจัดตั้งกองทุนสิ่งแวดล้อมและสามารถให้ท้องถิ่นกู้ยืมเงินกองทุนได้ โดยกองทุนมีวัตถุประสงค์เพื่อให้ประชาชนหรือภาคเอกชนกู้ยืมเพื่อปรับปรุงระบบการรักษาสิ่งแวดล้อมในเขตเมืองเก่าและโบราณสถาน

(ข) กำหนดในเขตพื้นที่เมืองเก่าเป็นเขตควบคุมในการขุดดินและถมดินตามมาตรา ๖ ในพระราชบัญญัติการขุดดินและถมดิน พ.ศ.๒๕๔๓ โดยการขุดและถมดินที่มีความลึกจากพื้นดินเกิน ๓ เมตร หรือมีพื้นที่ปากบ่อเกิน ๑๐,๐๐๐ ตารางเมตรในเขตเมืองเก่าต้องผ่านความเห็นชอบของคณะกรรมการการขุดดินและถมดิน

(ค) กำหนดให้เขตพื้นที่เมืองเก่าเป็นเขตควบคุมการจราจรและการขนส่งขนาดใหญ่ โดยกำหนดมิให้รถบรรทุกขนาดตั้งแต่ ๖ ล้อขึ้นไปผ่านพื้นที่เมืองเก่า โดยอนุญาตได้ในกรณีที่มีใบอนุญาตจากเจ้าพนักงานตำรวจเฉพาะกรณีของการขนส่งที่จำเป็น

(ง) กำหนดการควบคุมการก่อสร้างบริเวณริมลำเหมืองสาธารณะ โดยกำหนดให้มีการเว้นว่างอาคารจากแนวขอบของลำเหมืองสาธารณะเป็นระยะ ๖ เมตร จึงสามารถปลูกสร้างอาคารหรือสิ่งปลูกสร้าง อื่น ๆ ได้

(จ) กำหนดการควบคุมกิจกรรมที่มีผลกระทบต่อสุขภาพ และสิ่งแวดล้อมภายในพื้นที่เมืองเก่า โดยกำหนดห้ามมีโรงงาน โรงแรม และสถานบริการที่ขัดต่อวัฒนธรรมอันดีงามของท้องถิ่น

**๓.๓ กรอบกฎหมายเพื่อการวางผังชุมชนเมืองและสภาพแวดล้อม** เป็นกรอบของกฎหมายที่อาศัยพระราชบัญญัติผังเมือง พ.ศ.๒๕๑๘ โดยกรอบกฎหมายควรมีมาตรการการควบคุมกิจกรรมในเขตเมืองเก่าในพื้นที่หลักและต่อเนื่อง ดังนี้

(ก) การกำหนดขนาดพื้นที่และข้อกำหนดการใช้ประโยชน์ที่ดินจำแนกประเภทตามผังเมือง

(ข) การกำหนดระบบรางวัล เพื่อให้เกิดมาตรการจูงใจในการปฏิบัติให้เป็นไปตามข้อกำหนด เช่น

๑) ที่โล่งเพื่อประโยชน์สาธารณะ โดยกำหนดข้อแลกเปลี่ยนทางการอนุรักษ์และพัฒนา เช่น หากเจ้าของที่ดินหรืออาคารอนุญาตให้เกิดการใช้ประโยชน์เพื่อกิจกรรมสาธารณะ จะสามารถนำไปลดภาษีโรงเรือน และการค้าของตนเองได้ขึ้นอยู่กับสัดส่วนของขนาดที่ดิน

๒) ระยะเวลาด้านหน้า ด้านข้าง และด้านหลังอาคาร โดยกำหนดเป็นข้อแลกเปลี่ยนทางการอนุรักษ์และพัฒนา เช่น หากเจ้าของที่ดินหรืออาคารอนุญาตให้เกิดการใช้ประโยชน์ที่ดินเพื่อกิจกรรมสาธารณะ ในพื้นที่หลักจะสามารถสร้างอาคารสูงเกิน ๙ เมตรได้ แต่ไม่เกิน ๑๒ เมตร นับจากระดับพื้นดินถึงโครงสร้างหลังคา และในพื้นที่ต่อเนื่องจะสามารถสร้างอาคารสูงเกิน ๑๖ เมตรได้ แต่ไม่เกิน ๒๐ เมตร นับจากระดับพื้นดินถึงโครงสร้างหลังคา

๓) แปลงที่ดินสูงสุด กำหนดการขออนุญาตปลูกสร้างอาคารในเขตพื้นที่หลักและพื้นที่ต่อเนื่อง มีขนาดของแปลงที่ดินที่สูงสุดในการขออนุญาตได้ไม่เกิน ๔๘๐ ตารางเมตร (โดยคิดจากขนาดของกิจกรรมที่ควบคุมให้ไม่เกิน ๓๐๐ ตารางเมตร รวมกับพื้นที่เปิดโล่งร้อยละ ๖๐ รวมเป็น ๔๘๐ ตารางเมตร) เพื่อป้องกันการก่อสร้างโครงการขนาดใหญ่ในเขตเมืองเก่า



(ค) การกำหนดความหนาแน่นหรือความเข้มข้นของการใช้ประโยชน์ที่ดิน โดยใช้วิธีการทางด้านผังเมือง ดังนี้

๑) อัตราส่วนพื้นที่อาคารต่อพื้นที่ดินรวม (Floor Area Ratio หรือ FAR) เป็นการควบคุมความหนาแน่นของประชากรและระดับของกิจกรรม โดยใช้เกณฑ์การกำหนดอัตราส่วนของพื้นที่รวมของอาคารต่อพื้นที่แปลงที่ดิน ในพื้นที่หลักไม่เกิน ๒ และในพื้นที่ต่อเนื่องไม่เกิน ๔

๒) อัตราส่วนของพื้นที่ว่างต่อพื้นที่อาคารรวม (Open Space Ration หรือ OSR) เป็นการควบคุมสภาพความแออัดของอาคาร โดยใช้เกณฑ์การกำหนดอัตราส่วนต่ำสุดของพื้นที่ว่างที่ปราศจากอาคารครอบคลุมต่อพื้นที่รวมของอาคาร การควบคุมดังกล่าวอาจใช้อัตราส่วนสูงสุดของอัตราส่วนร้อยละของพื้นที่ปกคลุมอาคารต่อพื้นที่ดิน (Building Coverage Ratio หรือ BCR) เพื่อให้มีพื้นที่ว่างไม่น้อยกว่าที่กำหนด โดยกำหนดไม่น้อยกว่าร้อยละ ๒๐ ทั้งพื้นที่หลักและพื้นที่ต่อเนื่อง

#### ๔. หลักการกำหนดขอบเขตพื้นที่เมืองเก่า

การกำหนดขอบเขตพื้นที่เมืองเก่า จะกำหนดบนหลักการศึกษาคคุณค่าทางด้านประวัติศาสตร์ ศิลปกรรม สถาปัตยกรรม และองค์ประกอบอื่น ๆ ของสิ่งแวดล้อมเมืองและสถานที่ที่มีความสำคัญควรค่าแก่การอนุรักษ์อันเกิดจากคุณสมบัติพิเศษเฉพาะที่ในการสร้างจิตวิญญาณแห่งสถานที่ในระดับเมือง ซึ่งองค์ประกอบในด้านต่าง ๆ ที่ประกอบกันเป็นเมืองนั้นจะเป็นสิ่งที่ทำให้เมืองมีลักษณะพิเศษแตกต่างออกไปจากพื้นที่อื่น ๆ นอกจากนี้จะคำนึงถึงปัจจัยทางพื้นที่ที่จะมีผลต่อการสูญสลายไปขององค์ประกอบเมืองเก่าที่มีคุณค่าเหล่านั้น ได้แก่ พื้นที่ที่เสี่ยงต่อภัยพิบัติต่าง ๆ อาทิเช่น อุทกภัย ไฟไหม้ เป็นต้น ขั้นตอนการดำเนินงานการกำหนดขอบเขตพื้นที่เมืองเก่า มีดังนี้

๑) การศึกษาวิเคราะห์หลักฐานและข้อมูล เป็นการศึกษาวิเคราะห์ข้อมูลที่เกี่ยวข้องกับพื้นที่เมืองเก่า ทั้งข้อมูลปฐมภูมิ ทุติยภูมิ และข้อมูลที่ได้จากการสำรวจภาคสนาม โดยมีประเด็นศึกษาวิเคราะห์ดังต่อไปนี้

๑.๑) ประวัติความเป็นมา และพัฒนาการทางประวัติศาสตร์

๑.๒) องค์ประกอบของเมืองเก่า ได้แก่ คูเมือง กำแพงเมือง ประตูเมือง วัด วัง (มัสยิด) ลานโล่ง สะดือเมือง เป็นต้น

๑.๓) สถาปัตยกรรมและศิลปกรรมของโบราณสถาน อาคาร และสิ่งก่อสร้างในพื้นที่ศึกษาทั้งในและนอกกำแพงเมือง

๒) การกำหนดขอบเขตพื้นที่เมืองเก่า เป็นการกำหนดขอบเขตพื้นที่เมืองเก่าเพื่อการอนุรักษ์และพัฒนา บนพื้นฐานการสนับสนุนของข้อมูลและการวิเคราะห์ข้อมูลให้เห็นคุณค่าความสำคัญทางประวัติศาสตร์ ศิลปกรรม สถาปัตยกรรม ขององค์ประกอบของเมืองเก่าข้างต้น ร่วมกับเหตุผลความจำเป็นที่จะต้องปกป้องคุ้มครองบริเวณแวดล้อมของพื้นที่เมืองเก่า นั้น ๆ เช่นสภาวะเสี่ยงต่อการเกิดอุทกภัย สภาวะคุกคามจากการพัฒนาสมัยใหม่ เป็นต้น การกำหนดขอบเขตพื้นที่เมืองเก่าเพื่อการอนุรักษ์และพัฒนา ประกอบด้วยขอบเขตพื้นที่ ๒ ระดับ ดังนี้

๒.๑) ขอบเขตพื้นที่เมืองเก่า เป็นขอบเขตที่ครอบคลุมพื้นที่ที่มีองค์ประกอบซึ่งมีคุณค่า ความสำคัญและกระจายตัวอย่างมีการเกาะกลุ่มกัน และมีความเป็นของแท้ดั้งเดิมและบูรณภาพ (Authenticity and Integrity) ที่ต้องเร่งให้เกิดการวางแผนอนุรักษ์และพัฒนา

๒.๒) ขอบเขตพื้นที่ (Zoning) เป็นการแบ่งพื้นที่ภายในขอบเขตพื้นที่เมืองเก่าตามลักษณะเชิง จินตภาพของเมืองที่มีคุณค่าความสำคัญแตกต่างกัน เพื่อการวางแผนบริหารจัดการที่เหมาะสมกับเมืองเก่า นั้น ๆ โดยแบ่งเป็น ๒ เขต (Zones) ดังนี้

ก) พื้นที่หลัก เป็นบริเวณศูนย์กลางเมืองเก่า ที่มีการกระจุกตัวขององค์ประกอบเมือง ที่สำคัญ

ข) พื้นที่ต่อเนื่อง เป็นบริเวณต่อเนื่องกับเขตพื้นที่หลัก สมควรให้เป็นบริเวณส่งเสริม การอนุรักษ์และพัฒนาพื้นที่หลัก

## ๕. ขอบเขตพื้นที่เมืองเก่า

### ๕.๑ ความสำคัญของพื้นที่

#### ๕.๑.๑ ประวัติความเป็นมาและพัฒนาการทางประวัติศาสตร์

พัฒนาการทางประวัติศาสตร์และโบราณคดีของชุมชนและบ้านเมืองโบราณในจังหวัด ปัตตานีมีการเจริญขึ้นของบ้านเมืองตั้งแต่ในช่วงแรกเริ่มประวัติศาสตร์ และมีการอยู่อาศัยต่อเนื่องมาจนถึงปัจจุบัน

“เมืองยะรัง” คือหลักฐานที่เด่นชัดของการเจริญขึ้นของบ้านเมืองในช่วงประวัติศาสตร์ ตอนต้น ในช่วงประมาณพุทธศตวรรษที่ ๑๒ - ๑๘ โดยสันนิษฐานว่าอาจเป็นบ้านเมืองที่เรียกว่าหลังยาซิว หรือ ลังกาสูกะ ที่ยะรังมีเมืองโบราณย่อย ๆ ๓ เมือง ตั้งอยู่ในบริเวณเดียวกัน คือ บ้านวัด บ้านจาละ และบ้านประแว จากการดำเนินงานสำรวจและขุดค้น/ขุดแต่งของกรมศิลปากรก็ทำให้พบหลักฐานทางโบราณคดี และศิลปกรรม เป็นจำนวนมาก ซึ่งแสดงให้เห็นว่าเมืองโบราณแห่งนี้มีความเจริญรุ่งเรือง โดยเฉพาะในด้านศาสนาที่มีทั้งการเจริญ ขึ้นของพุทธศาสนา และศาสนาพราหมณ์ฮินดู อันสอดคล้องกับบทบาทของลังกาสุกะในฐานะเมืองท่าค้าขายสมัย โบราณในช่วงที่เรียกว่าสมัยศรีวิชัย

ต่อมาเมื่อสภาพทางภูมิศาสตร์บริเวณอ่าวปัตตานีเปลี่ยนแปลงไป ทำให้เมืองยะรังหมด ความสำคัญลง จึงมีการสร้างเมืองใหม่ที่ “กรือเซะ-บานา” โดยยังคงมีบทบาททางเศรษฐกิจในการเป็นเมือง ศูนย์กลางทางการค้า อันตรงกับช่วงสมัยอยุธยา ราวพุทธศตวรรษที่ ๒๑ - ๒๓ สถานีการค้าของต่างชาติต่างเข้ามา ตั้งอยู่ที่เมืองปัตตานี ซึ่งช่วงเวลานี้เจ้าเมืองและประชาชนส่วนใหญ่ต่างหันมานับถือศาสนาอิสลาม โดยมี “มัสยิดกรือเซะ” เป็นศูนย์รวมจิตใจของพี่น้องมุสลิม

อย่างไรก็ตาม ในช่วงสมัยอยุธยาจนถึงรัตนโกสินทร์ตอนต้น เมืองปัตตานีก็มีปัญหา ขัดแย้งกับทางกรุงศรีอยุธยาและกรุงเทพมหานครเสมอ ๆ จนนำมาสู่การย้ายเมืองอีกครั้งในช่วงปี พ.ศ. ๒๓๘๘ - ๒๓๙๙ เมืองเก่าที่ “จะบังติกอ” จึงถูกสร้างขึ้นริมฝั่งแม่น้ำปัตตานีในเขตเทศบาลเมืองปัจจุบัน เพื่อเป็นศูนย์กลาง แห่งใหม่ของดินแดนแถบนี้ ทั้งเจ้าเมือง พ่อค้า และประชาชนทั่วไปต่างย้ายถิ่นฐานมาตั้งหลักแหล่งบริเวณนี้ โดยมี “มัสยิดกลาง” ที่เพิ่งสร้างขึ้นเมื่อไม่นานมานี้เป็นศาสนสถานหลักของชาวมุสลิม ขณะที่ชาวไทยเชื้อสายจีนมี



“ศาลเจ้าแม่ลิ้มกอเหนี่ยว” เป็นที่เคารพสักการะ และทั้งสองแห่งนี้รวมทั้งมัสยิดกรือเซะก็ถือเป็นสัญลักษณ์ทางวัฒนธรรมที่สำคัญของจังหวัดปัตตานีนับตั้งแต่อดีตจนถึงปัจจุบัน

#### ๕.๑.๒ สถาปัตยกรรมและศิลปกรรม

ลักษณะเด่นทางสถาปัตยกรรมมีทั้งโบราณสถานที่เป็นศาสนสถานในศาสนาอิสลาม และพุทธศาสนา ศิลปกรรมรัตนโกสินทร์ คือ วังจะบังติกอ มัสยิดกลางปัตตานี และศาลเจ้าแม่ลิ้มกอเหนี่ยว

#### ๕.๑.๓ โบราณสถาน

โบราณสถานในเขตเมืองเก่าปัตตานี ได้แก่ ตึกขาว หรือตึกเดชะปัตตนายากุล และวังจะบังติกอ

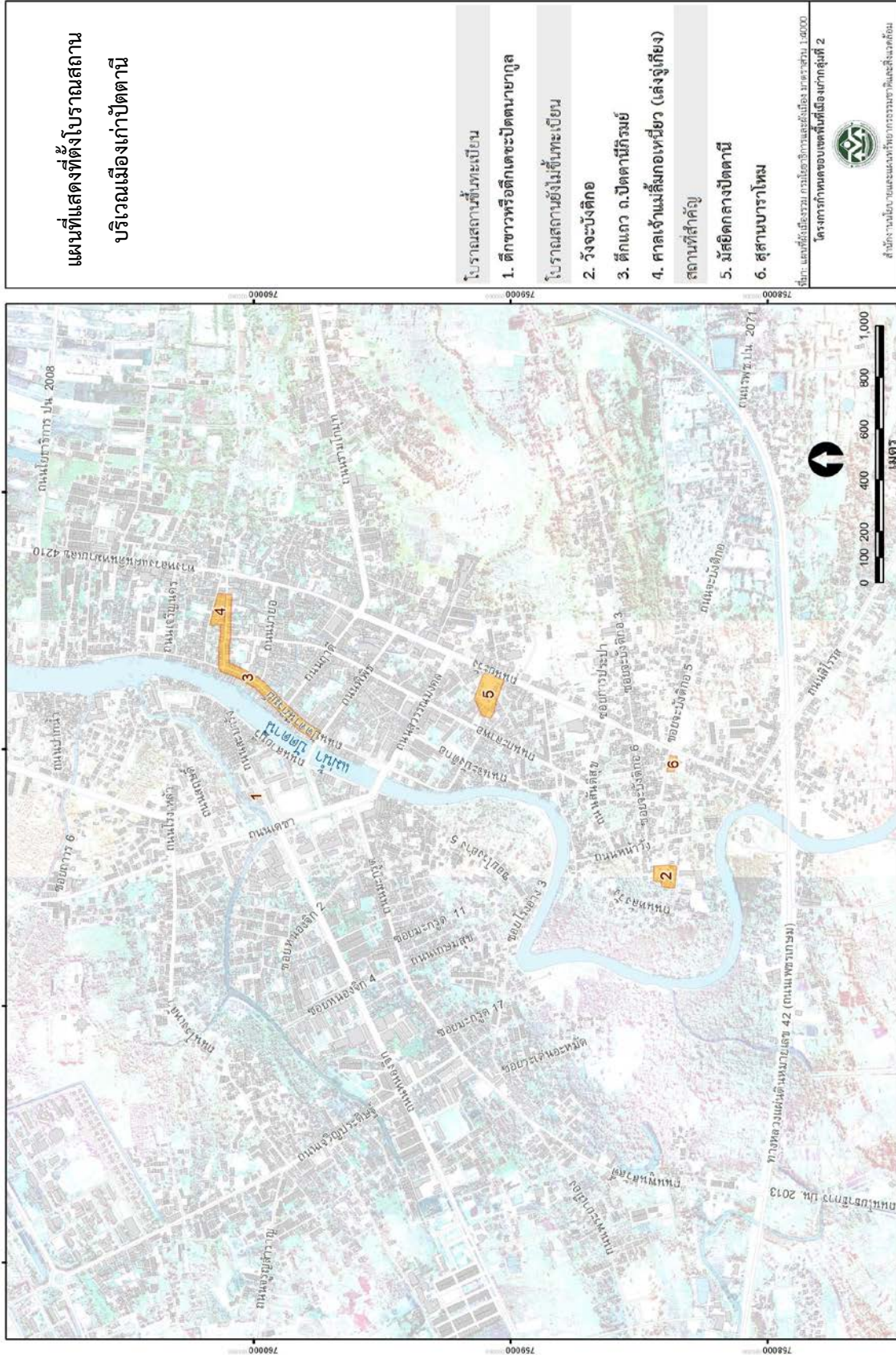
#### ๕.๒ องค์ประกอบเมืองเก่า

องค์ประกอบเมืองเก่าปัตตานีแบ่งได้ดังนี้

๕.๒.๑ วัง ได้แก่ วังจะบังติกอ

๕.๒.๒ วัดและศาสนสถาน ได้แก่ ศาลเจ้าแม่ลิ้มกอเหนี่ยว และมัสยิดกลางปัตตานี

๕.๒.๓ ตลาด ย่านการค้า ชุมชน เมืองปัตตานี มีประชากรเข้ามาอาศัยเพิ่มมากขึ้น พ่อค้า นักธุรกิจชาวต่างชาติเข้ามาติดต่อค้าขายกับปัตตานีมากยิ่งขึ้น โดยเฉพาะชาวจีนนั้นเป็นกลุ่มใหญ่ที่สุด บริเวณที่ชาวจีนมาสร้างบ้านเรือนจึงเรียกว่า “หมู่บ้านชาวจีน” หรือ “ตลาดจีน” ซึ่งตั้งอยู่ริมแม่น้ำปัตตานี บริเวณที่เรียกว่า “หัวตลาด”





### ๕.๓ ขอบเขตพื้นที่เมืองเก่า

เมืองเก่าปัตตานี (เมืองจะบังติกอ) ได้มีการตั้งถิ่นฐานชุมชนต่อเนื่อง จนพัฒนามาเป็นเมืองปัตตานีในปัจจุบัน โดยในช่วงปี พ.ศ. ๒๓๓๘ - ๒๓๙๙ (ตรงกับสมัยรัชกาลที่ ๓ - ๔) ได้มีการย้ายเมืองจากเมืองกรือเซะ - บานา บริเวณอ่าวปัตตานี มายังบริเวณจะบังติกอ บนฝั่งตะวันออกของแม่น้ำปัตตานี และขยายชุมชนข้ามแม่น้ำปัตตานีไปยังฝั่งตะวันตก ซึ่งปัจจุบันเป็นที่ตั้งของเขตเทศบาลเมือง และเป็นศูนย์กลางทางการปกครอง เศรษฐกิจ ขอบเขตเมืองเก่าปัตตานีไม่มีความชัดเจนปรากฏให้เห็นในลักษณะของกำแพงเมือง-คูเมือง แต่มีองค์ประกอบของเมืองเก่าที่สำคัญ คือ วังเก่าจะบังติกอ มัสยิด บ้านเรือนรูปแบบมลายู สถาปัตยกรรมพื้นถิ่น โครงข่ายถนนและตึกแถวเก่าสองข้างถนนปัตตานีภิรมย์ ตึกแถวเก่าสองข้างถนนอาเนาะรู ศาลเจ้า และตึกแถวเก่าสองข้างถนนญาติ จนมีลักษณะย่านจีนที่เรียกว่า “ซิโนกัมปุง” เกาะกลุ่มเชื่อมโยงต่อเนื่องเป็นลักษณะเมืองเก่าที่มีเอกลักษณ์ การกำหนดขอบเขตพื้นที่เมืองเก่าปัตตานี จึงสามารถกำหนดขอบเขตพื้นที่มีเนื้อที่ประมาณ ๒.๓๕ ตารางกิโลเมตร (๑,๔๖๘.๗๑ ไร่) โดยมีอาณาเขต ดังนี้

ทิศเหนือ จดแนวกันชนระยะ ๑๐๐ เมตร จากแนวกึ่งกลางถนนเจริญนคร และซอยไม่ปรากฏชื่อ (บริเวณพิภคภูมิศาสตร์ 47P 749498.034,760380.263) ข้ามแม่น้ำปัตตานีไปทางฝั่งตะวันตก จนบรรจบกับแนวกันชนระยะ ๑๐๐ เมตรจากแนวแม่น้ำปัตตานีไปทางทิศตะวันตก

ทิศตะวันออก จดแนวกันชนระยะ ๑๐๐ เมตร จากแนวกึ่งกลางทางหลวงแผ่นดินหมายเลข ๔๒๑๐ ไปทางทิศตะวันออกต่อเนื่องไปตามแนวถนนญาติ กระทั่งบรรจบกับแนวกึ่งกลางถนนยะรัง ต่อเนื่องไปบรรจบกับแนวกันชนระยะ ๔๐๐ เมตร จากแนวกึ่งกลางถนนยะรังไปทางทิศตะวันออก จนบรรจบกับแนวกันชนระยะ ๑๐๐ เมตร จากแนวกึ่งกลางถนนสิโรรส

ทิศใต้ จดแนวกันชนระยะ ๔๐๐ เมตร จากแนวกึ่งกลางถนนยะรังไปทางทิศตะวันออก ต่อเนื่องกับแนวกันชนระยะ ๑๐๐ เมตร จากแนวกึ่งกลางถนนสิโรรสไปทางทิศใต้ เรื่อยไปจนบรรจบกับแนวกันชนระยะ ๑๐๐ เมตร จากแนวแม่น้ำปัตตานีไปทางทิศตะวันตกและทิศใต้

ทิศตะวันตก จดแนวกันชนระยะ ๑๐๐ เมตร จากแนวตลิ่งฝั่งตะวันตกของแม่น้ำปัตตานีไปทางทิศตะวันตก

### ๕.๔ เขตพื้นที่ (Zoning) ภายในขอบเขตพื้นที่เมืองเก่า

ภายในขอบเขตพื้นที่เมืองเก่าปัตตานี มีการแบ่งเขตพื้นที่ (Zoning) โดยกำหนดจากแนวเขตโบราณสถาน และองค์ประกอบหลักของเมือง ได้ดังต่อไปนี้

๕.๔.๑ พื้นที่หลัก ประกอบด้วยพื้นที่หลัก ๓ บริเวณ เชื่อมต่อกันโดยแม่น้ำปัตตานี โดยกลุ่มพื้นที่ทางทิศเหนือเป็นบริเวณศาลเจ้าแม่ลิ้มกอเหนี่ยว ย่านซิโนกัมปุงบนถนนอาเนาะรู ย่านการค้าเก่าบนถนนญาติ และย่านชุมชนโดยรอบ กลุ่มพื้นที่ตอนกลางเป็นบริเวณย่านการค้าเก่าบนถนนปัตตานีภิรมย์ ซึ่งมีตึกแถวเก่าที่มีเอกลักษณ์เรียงรายเกาะกลุ่มกันอย่างต่อเนื่อง และกลุ่มพื้นที่ทางทิศใต้เป็นบริเวณเมืองเก่าจะบังติกอ ประกอบด้วยวังเจ้าเมือง สุสานโต๊ะอาเยาะห์ และย่านชุมชนโดยรอบ ซึ่งพื้นที่หลักทั้งหมดนี้มีเนื้อที่รวมประมาณ ๑.๒๓ ตารางกิโลเมตร (๗๖๗.๐๒ ไร่) โดยมีอาณาเขตดังนี้

ทิศเหนือ จุดแนวกึ่งกลางซอยไม่ปรากฏชื่อ (บริเวณพิกัดภูมิศาสตร์ 47P 749498.034, 700380.263) และแนวกึ่งกลางถนนเจริญนคร ไปทางทิศตะวันออกบรรจบกับแนวกึ่งกลางทางหลวงแผ่นดินหมายเลข ๔๒๑๐ (ถนนยะรัง)

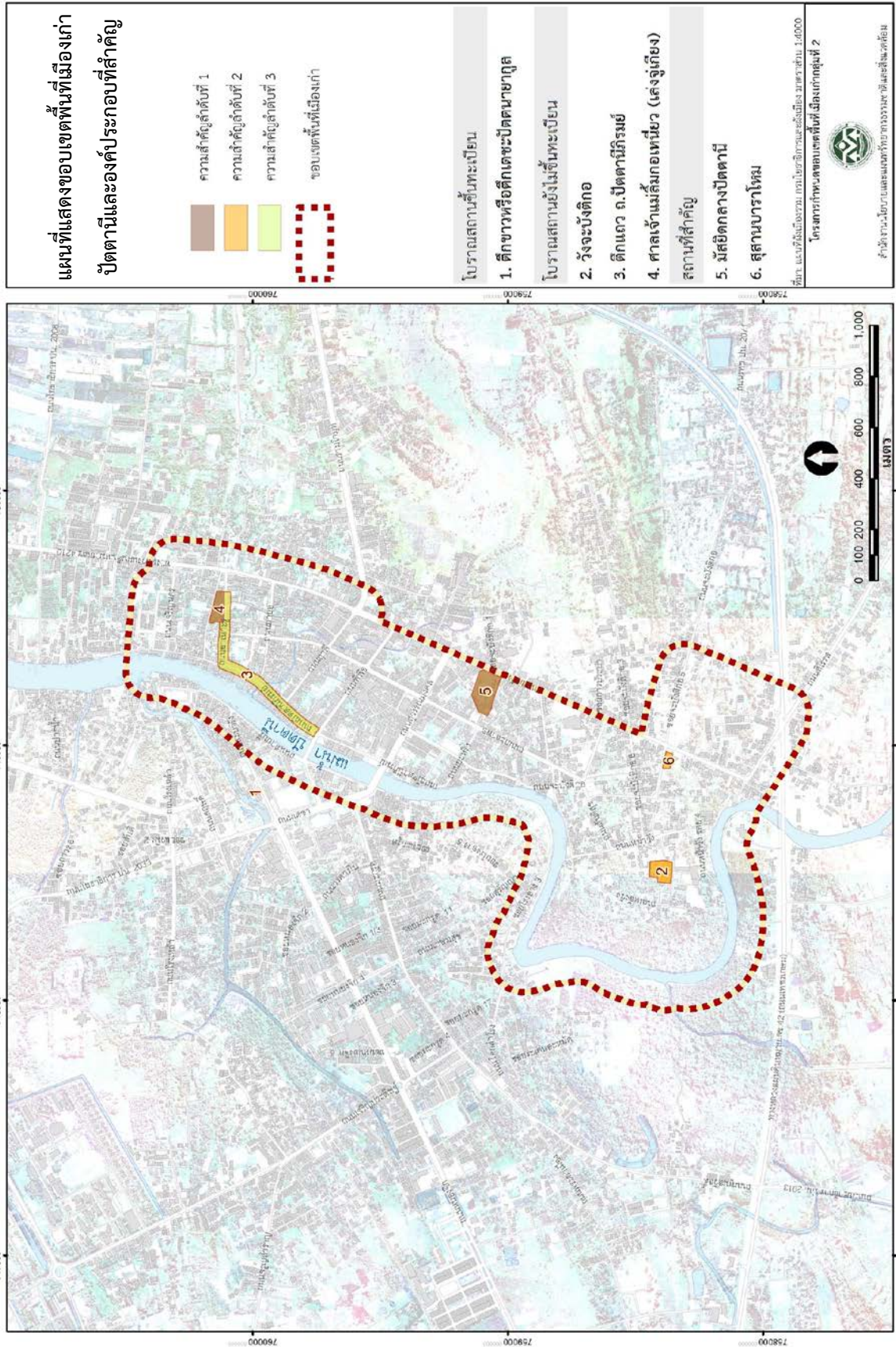
ทิศตะวันออก จุดแนวกึ่งกลางทางหลวงแผ่นดินหมายเลข ๔๒๑๐ (ถนนยะรัง) ไปทางทิศใต้บรรจบกับแนวกึ่งกลางถนนฤๅติ ต่อเนื่องไปตามแนวตลิ่งด้านตะวันออกของแม่น้ำปัตตานี บรรจบกับแนวกึ่งกลางถนนพิพิธ ต่อเนื่องไปตามแนวกึ่งกลางถนนกะลาพอ ไปทางทิศใต้บรรจบกับแนวกึ่งกลางถนนยะหริ่ง ไปตามแนวกึ่งกลางถนนยะหริ่งบรรจบกับแนวตลิ่งด้านตะวันออกของแม่น้ำปัตตานี ไปทางทิศใต้บรรจบกับแนวเส้นต่อเนื่องตามแนวซอยไม่ปรากฏชื่อ (บริเวณพิกัดภูมิศาสตร์ 47P 748,789.348, 758,682.456) บริเวณตัดกับแนวกึ่งกลางถนนถนนสันติสุขไปยังแนวตลิ่งแม่น้ำปัตตานี ไปตามแนวกึ่งกลางซอยไม่ปรากฏชื่อข้างต้น จนบรรจบกับแนวกึ่งกลางซอยจะบังติกอ ๕ ไปทางทิศตะวันออก แล้วบรรจบกับแนวกันชนระยะ ๓๐๐ เมตรจากแนวกึ่งกลางทางหลวงแผ่นดินหมายเลข ๔๒ (ถนนเพชรเกษม) ไปทางทิศตะวันออก ไปจนตัดกับแนวกึ่งกลางทางหลวงแผ่นดินหมายเลข ๔๒ (ถนนเพชรเกษม)

ทิศใต้ จุดแนวกึ่งกลางทางหลวงแผ่นดินหมายเลข ๔๒ (ถนนเพชรเกษม) บริเวณจุดตัดกับแนวกันชนระยะ ๓๐๐ เมตรไปทางทิศตะวันออกจากแนวกึ่งกลางทางหลวงแผ่นดินหมายเลข ๔๒ (ถนนเพชรเกษม) ไปทางทิศตะวันตกจนบรรจบกับแนวกึ่งกลางถนนสิโรสข้ามแม่น้ำปัตตานีไปตามแนวตลิ่งด้านตะวันตกของแม่น้ำปัตตานีตลอดแนว

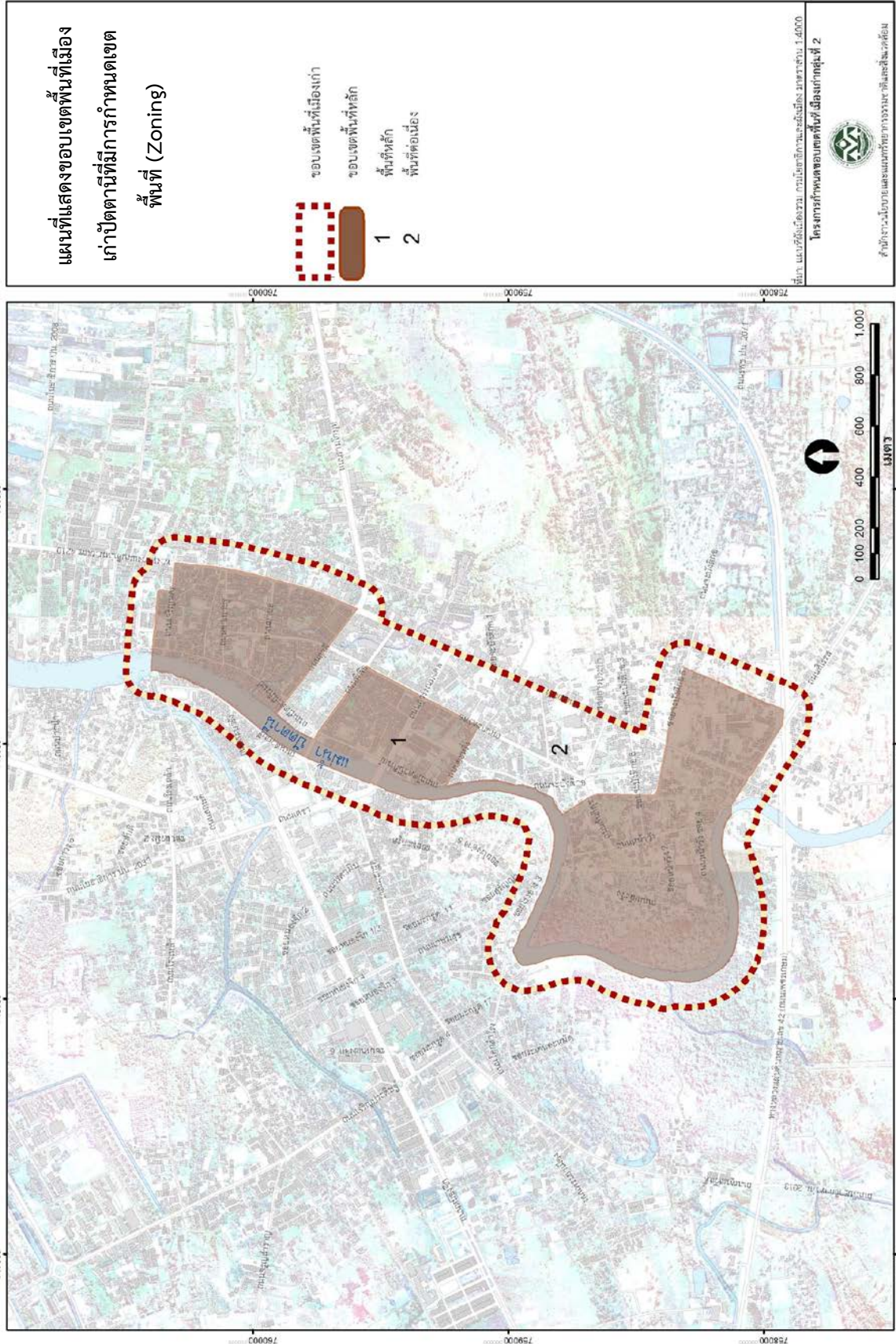
ทิศตะวันตก จุดแนวตลิ่งด้านตะวันตกของแม่น้ำปัตตานีตลอดแนว

๕.๔.๒ พื้นที่ต่อเนื่อง ได้แก่ พื้นที่บริเวณมัสยิดกลางปัตตานี ที่ทำการไปรษณีย์โทรเลขจังหวัดปัตตานี บนถนนสุวรรณมงคล และแนวกันชนระยะ ๑๐๐ เมตร จากพื้นที่หลักทั้งหมดสองฝั่งแม่น้ำปัตตานี รวมถึงชุมชนฝั่งตะวันตกของถนนยะรัง มีเนื้อที่ทั้งหมดประมาณ ๑.๑๒ ตารางกิโลเมตร (๗๐๑.๖๙ ไร่)









## ๖. แนวทางการอนุรักษ์และพัฒนาเมืองเก่า

### ๖.๑ แนวทางทั่วไป

พิจารณาจากแนวทางทั่วไป ๗ แนวทาง ซึ่งสามารถนำไปใช้ปฏิบัติตามความเหมาะสมสำหรับพื้นที่แต่ละบริเวณ ที่มีความแตกต่างกันออกไป

แนวทาง	การดำเนินงาน
๑) การมีส่วนร่วมและ ประชาสัมพันธ์	<ul style="list-style-type: none"> <li>● ให้ประชาสังคมเข้ามามีส่วนร่วมตั้งแต่เริ่มดำเนินการศึกษา เพื่อให้ข้อมูลพื้นฐานแสดงความต้องการและความเป็นเจ้าของ โดยใช้กระบวนการแลกเปลี่ยนข้อมูลและความคิดเห็นในรูปแบบต่าง ๆ ได้แก่ กลุ่มสนใจ การประชุมสัมมนา ฯลฯ</li> <li>● ให้ประชาสังคมเห็นชอบในหลักการดำเนินการบริหารการใช้ประโยชน์ที่ดิน โครงข่ายคมนาคมขนส่ง การจัดระเบียบอาคารและสภาพแวดล้อม เพื่อลดกระแสต้านและการไม่ให้ความร่วมมือ ตลอดระยะเวลาดำเนินการ</li> <li>● ประชาสัมพันธ์โดยวิธีต่าง ๆ เช่น การพบปะพูดคุย การประชาสัมพันธ์โดยผ่านประชาสังคม ผ่านสื่อต่าง ๆ เพื่อให้ประชาชนได้รับทราบผลกระทบที่ตนเองจะได้รับจากแผนการอนุรักษ์และพัฒนาเมืองเก่า และรับฟังข้อคิดเห็นเพื่อการปรับปรุงให้สมบูรณ์ขึ้น</li> <li>● คณะกรรมการอนุรักษ์และพัฒนาเมืองเก่าระดับเมืองและกลุ่มประชาสังคมร่วมกันดำเนินการเผยแพร่ประชาสัมพันธ์ รวมถึงให้ประชาชนเข้ามามีส่วนร่วมในการให้ข้อคิดเห็น และจัดกิจกรรมเมืองเก่าอย่างต่อเนื่อง เพื่อกระตุ้นให้ประชาชนได้เห็นคุณค่าของเมืองเก่า ทั้งคุณค่าด้านวัฒนธรรม ด้านเศรษฐกิจ ด้านการศึกษา และอื่น ๆ เพื่อสร้างความภาคภูมิใจและจิตสำนึกรักถิ่นฐาน</li> </ul>
๒) การสร้างจิตสำนึก การอนุรักษ์และพัฒนา อย่างยั่งยืน	<ul style="list-style-type: none"> <li>● จัดตั้งคณะกรรมการเพื่อกำหนดกรอบการสร้างจิตสำนึกทางสังคม โดยการศึกษาให้ความรู้ สร้างการรับรู้ตั้งแต่ในครอบครัว กลุ่มทางสังคมต่าง ๆ ชุมชนและเป็นแบบแผนของเมืองเก่า</li> <li>● ทุกภาคส่วนร่วมกันสร้างกลไกการเรียนรู้ต่าง ๆ ผ่านการประชุมในชุมชน กิจกรรมสำหรับเด็ก เยาวชน กิจกรรมวันครอบครัว ผ่านสื่อโทรทัศน์ วิทยุ ผ่านทางพระสงฆ์ โรงเรียน และหน่วยงานราชการที่เกี่ยวข้อง ตลอดจนช่องทางอินเทอร์เน็ตที่จะกระตุ้นให้เกิดการเรียนรู้ ความรัก ความหวงแหน มรดกทางวัฒนธรรม และธรรมชาติที่บรรพบุรุษได้สร้างสมไว้ให้</li> </ul>



แนวทาง	การดำเนินงาน
	<ul style="list-style-type: none"> <li>● ให้ประชาชนในชุมชน เยาวชน ร่วมแสดงความคิดเห็นต่อแนวทางและระเบียบปฏิบัติต่าง ๆ ที่จะใช้รณรงค์จนเกิดการรับรู้ และเป็นวิถีชีวิตที่ต้องปฏิบัติร่วมกัน</li> <li>● มีกิจกรรมประเมินผลเพื่อการปรับปรุงแก้ไขวิธีการสร้างการเรียนรู้ที่สามารถสร้างการซึมซับแนวทางการพัฒนาเชิงอนุรักษ์มรดกทางวัฒนธรรมให้เกิดขึ้นอย่างยั่งยืน</li> </ul>
๓) การส่งเสริมกิจกรรมและวิถีชีวิตท้องถิ่น	<ul style="list-style-type: none"> <li>● กิจกรรมและวิถีชีวิตเป็นมรดกที่จับต้องไม่ได้ (Intangible Heritage) ได้แก่ ประเพณี อาหาร การแต่งกาย ภาษา เทศกาล คติความเชื่อ และภูมิปัญญาท้องถิ่น จะต้องมีการอนุรักษ์ฟื้นฟูอย่างเป็นระบบ โดยอาศัยองค์ความรู้จากประชาชนและนักวิชาการในท้องถิ่น มีการค้นคว้าเผยแพร่และสืบทอดอย่างต่อเนื่อง เช่น จัดพิมพ์เป็นเอกสารเผยแพร่ ฟื้นฟูงานเทศกาลต่าง ๆ เพื่อได้ประโยชน์ทางการท่องเที่ยวเชิงวัฒนธรรม</li> </ul>
๔) การส่งเสริมคุณภาพชีวิต	<ul style="list-style-type: none"> <li>● จัดให้มีบริการสาธารณสุข ปลอดภัย และธุรกรรมบริการที่ครบสมบูรณ์ สำหรับผู้อยู่อาศัยในย่านเมืองเก่า และนักท่องเที่ยวทุกเพศวัย ที่สะดวกต่อการเข้าถึงและไม่จำเป็นต้องเดินทางไกลออกนอกบริเวณเมืองเก่า การจัดบริการรวมทั้งระบบการรักษาความปลอดภัยและป้องกันอัคคีภัย เป็นความจำเป็นเพราะภายในบริเวณเมืองเก่ามีสภาพการอยู่อาศัยที่มักจะหนาแน่น และถนนเส้นทางสัญจรที่ค่อนข้างคับแคบ</li> </ul>
๕) การป้องกันภัยคุกคามจากมนุษย์และธรรมชาติ	<ul style="list-style-type: none"> <li>● คณะกรรมการการอนุรักษ์และพัฒนาเมืองเก่าระดับเมืองสามารถใช้อำนาจตามกฎหมายที่เกี่ยวข้องในการจัดระเบียบหรือระงับยับยั้งกิจกรรมการพัฒนาก่อสร้างที่จะเป็นผลกระทบต่อโบราณสถานและแหล่งมรดกศิลปวัฒนธรรม เพื่อป้องกันกรณีการพัฒนาสิ่งก่อสร้างที่ทับบังโบราณสถาน โดยเฉพาะอย่างยิ่งการพัฒนาบนที่ดินของทางราชการหรือวัด ซึ่งมีเอกสิทธิ์ไม่ต้องผ่านการตรวจสอบของหน่วยงานควบคุมการก่อสร้างท้องถิ่น</li> <li>● จัดตั้งกลุ่มเฝ้าระวัง โดยอาศัยการประสานงานกับเครือข่ายนักเรียน นักศึกษาและนักวิชาการท้องถิ่น เพื่อช่วยติดตาม ตรวจสอบการพัฒนาที่กำลังเกิดขึ้นในพื้นที่ใกล้เคียงกับโบราณสถานและแหล่งมรดกศิลปวัฒนธรรม</li> <li>● จัดให้มีการศึกษาปัญหาความเสี่ยงต่อภัยธรรมชาติ วางแนวทางแก้ปัญหาเพื่อป้องกันรักษาแหล่งศิลปวัฒนธรรม จัดวางระบบเตือนภัยล่วงหน้าที่เหมาะสมและมีประสิทธิภาพ</li> </ul>

แนวทาง	การดำเนินงาน
<p>๖) การประหยัดพลังงาน ด้านการสัญจรและ สภาพแวดล้อม</p>	<ul style="list-style-type: none"> <li>● การขาดแคลนเส้นทางสัญจรที่เหมาะสมสำหรับคนเดินและจักรยาน ทำให้ผู้คนที่อาศัยรถยนต์และจักรยานยนต์มากขึ้นเป็นวงจรต่อเนื่อง ควรส่งเสริมพัฒนาทางเดินเท้า การใช้จักรยานและพาหนะทางเลือกในย่านเมืองเก่า เพื่อลดการใช้ยานพาหนะที่ใช้เชื้อเพลิงและสร้างมลภาวะ</li> <li>● นำระบบกระบวนการธรรมชาติและสภาพภูมิประเทศมาใช้ประโยชน์ในการพัฒนาด้านกายภาพของชุมชนเมืองเก่า การเปิดช่องมองภูมิทัศน์และปลูกต้นไม้สร้างร่มเงาจะช่วยให้เกิดการไหลเวียนของกระแสอากาศ ลดอุณหภูมิและความชื้น เพิ่มสภาวะความสบายในบริเวณ</li> </ul>
<p>๗) การดูแลและบำรุงรักษา อาคารและสาธารณูปการ</p>	<ul style="list-style-type: none"> <li>● ปัจจุบันสิ่งก่อสร้างในย่านเมืองเก่ามีข้อจำกัดต่อความต้องการใช้ประโยชน์สำหรับชีวิตประจำวัน การต่อเติมโดยขาดการพิจารณาความเหมาะสมอาจเป็นการทำลายคุณค่า การปล่อยให้เกิดความเสื่อมโทรมของสภาพอาคารและสิ่งก่อสร้างเป็นผลกระทบต่อคุณค่ามรดกศิลปวัฒนธรรมทั้งของตัวอาคารหรือสิ่งปลูกสร้างนั้นและบริเวณแวดล้อม</li> <li>● ขยายบทบาทขององค์กรปกครองส่วนท้องถิ่นในคณะกรรมการอนุรักษ์และพัฒนาเมืองเก่าระดับเมือง ในการดูแลให้เกิดการเปลี่ยนแปลงที่กระทบต่อลักษณะทางกายภาพที่สำคัญของสิ่งก่อสร้างในย่านเมืองเก่า และส่งเสริมให้มีการบำรุงรักษาสภาพภายนอกของอาคารอย่างต่อเนื่อง โดยเลือกใช้วัสดุที่มีลักษณะคล้ายหรือสอดคล้องกับของเดิมมากที่สุด หรือส่งเสริมให้มีการนำวัสดุก่อสร้างของเดิมกลับมาใช้ประโยชน์มากที่สุด</li> </ul>

**๖.๒ แนวทางสำหรับเขตพื้นที่ (Zoning)**

พิจารณาจากเขตพื้นที่ (Zoning) ๒ ประเภทพื้นที่ ซึ่งสามารถเลือกนำไปใช้ปฏิบัติตามความเหมาะสมสำหรับแต่ละพื้นที่ ประกอบด้วย

**๖.๒.๑ พื้นที่หลัก**

แนวทาง	การดำเนินงาน
<p>๑) ด้านการใช้ประโยชน์ที่ดิน</p>	<ul style="list-style-type: none"> <li>● ลดการใช้ประโยชน์ที่ดินในส่วนไม่จำเป็นในเขตพื้นที่ศาสนสถาน</li> <li>● ที่ดินของรัฐและเอกชนให้เป็นที่ดินประเภทอนุรักษ์เพื่อส่งเสริมเอกลักษณ์ศิลปวัฒนธรรมไทยเป็นหลัก ให้ใช้ประโยชน์ที่ดินเพื่อหัตถกรรม การท่องเที่ยว พาณิชยกรรม การอยู่อาศัย ศาสนสถาน สถานศึกษา สถาบันราชการ สาธารณูปโภค สาธารณูปการ นันทนาการ การรักษาคุณภาพสิ่งแวดล้อมหรือสาธารณประโยชน์เท่านั้น</li> </ul>

แนวทาง	การดำเนินงาน
๒) ด้านอาคารและสภาพแวดล้อม	<ul style="list-style-type: none"> <li>● รักษาสภาพแวดล้อมโดยกำหนดความสูง สัดส่วนพื้นที่ว่าง (Open Space Ratio) ขนาด ลักษณะ แบบ รูปทรง ฯลฯ ของอาคารให้สอดคล้องและกลมกลืนหรือไม่ทำลายแหล่งโบราณสถานในพื้นที่ พิจารณาการใช้วัสดุและสีของอาคารเพื่อสร้างบรรยากาศการเข้ามาถึงบริเวณสำคัญของเขตพื้นที่เมืองเก่า</li> </ul>
๓) ด้านระบบจราจรและคมนาคมขนส่ง	<ul style="list-style-type: none"> <li>● ส่งเสริมให้มีทางเท้าและการสัญจรด้วยยานพาหนะขนาดเล็กเพื่อลดมลภาวะ เช่น รถจักรยาน รถลากจูง เป็นต้น</li> <li>● ลดปริมาณจราจร ห้ามรถบรรทุกหนักและรถขนาดใหญ่เข้าสู่พื้นที่</li> <li>● จำกัดการก่อสร้างลานจอดรถขนาดใหญ่ ซึ่งเป็นมลภาวะทางสายตาที่ขัดแย้งกับสภาพแวดล้อมเมืองเก่า</li> </ul>
๔) ด้านการพัฒนาภูมิทัศน์	<ul style="list-style-type: none"> <li>● สร้างเส้นทางต่อเนื่องระหว่างตำแหน่งองค์ประกอบเมือง โบราณสถาน และพื้นที่เปิดโล่งในเมือง โดยจัดให้มีทางคนเดิน จักรยานหรือยานพาหนะขนาดเล็ก</li> <li>● จัดทางคนเดินที่ปลอดภัย พร้อมอุปกรณ์สาธารณูปโภคอำนวยความสะดวก เช่น โคมไฟ ม้านั่ง ถังขยะ ป้ายบอกทาง ฯลฯ</li> </ul>

๖.๒.๒ พื้นที่ต่อเนื่อง

แนวทาง	การดำเนินงาน
๑) แนวทางการใช้ประโยชน์ที่ดิน	<ul style="list-style-type: none"> <li>● ลดการใช้ประโยชน์ที่ดินในส่วนไม่จำเป็นในเขตพื้นที่ศาสนสถาน</li> <li>● ที่ดินบนแนวกำแพงเมืองและคูเมือง จะต้องฟื้นฟูพื้นที่ขอบให้เห็นชัดเจน โดยลดบทบาทการใช้ประโยชน์ที่ดินหรือหากมีการใช้ประโยชน์ที่ดินต่อเนื่อง ควรกำหนดลักษณะที่แสดงความเป็นพื้นที่ขอบให้เด่นชัด</li> <li>● ที่ดินของรัฐและเอกชนให้ใช้ประโยชน์ที่ดินเพื่อหัตถกรรม การท่องเที่ยว พาณิชยกรรม การอยู่อาศัย ศาสนสถาน สถานศึกษา สถาบันราชการ สาธารณูปโภค สาธารณูปการ นันทนาการ การรักษาคุณภาพสิ่งแวดล้อมหรือสาธารณประโยชน์เท่านั้น และต้องส่งเสริมพื้นที่หลัก</li> </ul>
๒) แนวทางด้านอาคารและสภาพแวดล้อม	<ul style="list-style-type: none"> <li>● พิจารณาวางข้อกำหนดความสูงและแนวถอยร่นอาคาร รวมทั้งขนาดมวลอาคาร เพื่อรักษาสัดส่วนที่เหมาะสมของขนาดอาคารที่ไม่ทำลายแหล่งโบราณสถานในพื้นที่และพื้นที่หลัก</li> </ul>



แนวทาง	การดำเนินงาน
	<ul style="list-style-type: none"> <li>● พิจารณาการใช้วัสดุและสีของอาคาร เพื่อส่งเสริมบรรยากาศในเขตพื้นที่เมืองเก่า</li> <li>● พิจารณาการใช้ประโยชน์อาคารเก่าที่ยังคงสภาพ หรือสามารถฟื้นฟูได้ในกิจกรรมที่เกี่ยวข้องเนื่องกับการเรียนรู้และการท่องเที่ยว</li> </ul>
๓) ด้านระบบจราจรและคมนาคมขนส่ง	<ul style="list-style-type: none"> <li>● สร้างที่จอดรถในตำแหน่งที่เหมาะสม เป็นจุดเปลี่ยนระบบการสัญจรเข้าถึงยังพื้นที่หลักและส่วนอื่น ๆ ของเมืองเก่า เพื่อลดจำนวนรถยนต์ที่จะเข้าไปสร้างความคับคั่งของการจราจร รวมทั้งผลกระทบต่อด้านมุมมองและเกิดมลภาวะในพื้นที่เมืองเก่า</li> <li>● ส่งเสริมให้มีทางเดินเท้าและการสัญจรด้วยยานพาหนะขนาดเล็กเบา เช่น รถจักรยาน รถลากจูง เป็นต้น</li> <li>● แนวถนนที่สร้างทับอยู่บนแนวกำแพงเมืองหรือคูเมืองเดิม ควรมีสัญลักษณ์แสดงถึงสิ่งก่อสร้างในอดีต สร้างตำแหน่งจุดหมายตาที่ตำแหน่งประตูเมืองเดิม หรือป้ายชื่อที่สื่อความหมายถึงแนวกำแพงเมืองหรือคูเมืองเดิม</li> </ul>
๔) ด้านการพัฒนาภูมิทัศน์	<ul style="list-style-type: none"> <li>● เส้นทางหลักเข้าสู่เมืองเก่า ควรสร้างเอกลักษณ์และจุดหมายตาที่ระบุงการมาถึงย่านเมืองเก่า รวมถึงการเปิดมุมมองตามแนวเส้นทางการสัญจรเข้าสู่บริเวณย่านเมืองเก่า</li> <li>● ปลุกต้นไม้ขนาดใหญ่ตามแนวเส้นทางเข้าสู่เมือง พัฒนาภูมิทัศน์ สร้างร่มเงาตามแนวถนน ทางเท้า สร้างจุดหมายตา โดยเลือกพันธุ์ไม้ที่มีความเชื่อมโยงกับประวัติศาสตร์ของเมืองเก่า หรือที่เป็นต้นไม้ประจำจังหวัดปัตตานี เช่น ต้นตะเคียนทอง <i>Hopea odorata</i> Roxb.</li> <li>● ป้ายโฆษณาและป้ายกิจกรรมเชิงพาณิชย์ที่ไม่เหมาะสม เป็นปัญหาต่อทัศนียภาพควรจำกัดขนาดและรูปลักษณ์ของป้ายประเภทต่าง ๆ ส่งเสริมการออกแบบป้ายที่ดี มีเอกลักษณ์ด้วยการประกาศเกียรติคุณ</li> <li>● เปลี่ยนวัสดุพื้นผิวจราจรให้มีสีและสัมผัสที่แตกต่างจากถนนทั่วไป เพื่อให้รู้สึกถึงการมาถึงเมืองเก่า</li> <li>● จัดให้มีอุปกรณ์สาธารณูปโภคเพื่ออำนวยความสะดวกและมีเอกลักษณ์ของเมืองเก่าแต่ละเมือง</li> </ul>

ภาคผนวก

## ผ๑. การรวบรวมข้อมูลทางประวัติศาสตร์และโบราณคดี

### ๑) ประวัติความเป็นมาและพัฒนาการทางประวัติศาสตร์

เอกสารจีนได้กล่าวถึงบ้านเมืองหรือรัฐโบราณหลายแห่ง เช่น รัฐพันพัน รัฐฉีตูหรือเซียะโ้ว รัฐตันตัน รวมถึงรัฐลังยาเสียวหรือหลังกยาซิว (ผาสุข อินทรารุช, ๒๕๔๕: ๑๕๑ – ๑๕๘) สันนิษฐานว่า รัฐหลังกยาซิวนี้มีอาณาบริเวณอยู่ในเขตจังหวัดปัตตานีในปัจจุบัน โดยนักวิชาการด้านประวัติศาสตร์โบราณคดีสันนิษฐานว่าเมืองยะรังคงเป็นสถานที่ตั้งของรัฐหลังกยาซิวหรือลังกาสุกะ ตามที่ปรากฏในเอกสารของจีน ซวา และอาหรับ (เรื่องเดียวกัน: ๑๕๘; ภัคพดี อยู่คงดี และพรทิพย์ พันธุ์โกวิท, ๒๕๓๕: ๓๐ – ๓๒) ยะรังเป็นเมืองโบราณขนาดใหญ่และมีความเก่าแก่แห่งหนึ่งในภาคใต้ ปัจจุบันตั้งอยู่ที่อำเภอยะรังในบริเวณที่ราบลุ่มแม่น้ำปัตตานี จดหมายเหตุจีนสมัยราชวงศ์เหลียง (พ.ศ. ๑๐๔๕ – ๑๐๙๙) กล่าวว่า อาณาจักรนี้ตั้งมาแล้วกว่า ๔๐๐ ปี (ผาสุข อินทรารุช, ๒๕๔๕: ๑๕๗)

กรมศิลปากรพบหลักฐานของการตั้งถิ่นฐานบริเวณเมืองยะรัง ประกอบด้วยเมืองโบราณ ๓ แห่ง คือ บ้านวัด บ้านจาละ และบ้านประแว เมืองโบราณแต่ละแห่งที่ยะรังมีการขุดคุ้ยน้ำคันดินล้อมรอบ ทั้งภายในและนอกเมืองมีโบราณสถานกระจายตัวอยู่อย่างหนาแน่น ซึ่งกรมศิลปากรได้ทำการสำรวจและขุดแต่งแล้วบางส่วน สำหรับเมืองโบราณบ้านวัดและบ้านจาละนั้นสันนิษฐานจากหลักฐานศิลปกรรมที่พบว่าคงมีอายุอยู่ในช่วงพุทธศตวรรษที่ ๑๒ – ๑๖ โดยประมาณ ขณะที่เมืองโบราณบ้านประแวคงสร้างขึ้นในระยะหลังในช่วงสมัยอยุธยา (ภัคพดี อยู่คงดี และพรทิพย์ พันธุ์โกวิท, ๒๕๓๕; สว่าง เลิศฤทธิ์, ๒๕๓๑)

การขุดค้นที่บ้านจาละทำให้ได้พบอาคารที่น่ามีลักษณะเป็นห้องที่ประดิษฐานพระพุทธรูป ทั้งยังได้พบพระพิมพ์ดินดิบ พระพิมพ์ดินเผา สลุปจำลองดินดิบ และที่สำคัญคือได้พบชิ้นส่วนสลุปจำลองดินเผาเป็นจำนวนมาก (ประทีป เฟื่องตะโก และวิสันธิ โภธิสุนทร, ๒๕๔๖: ๔๕ – ๖๗; คณะกรรมการอำนวยการจัดงานเฉลิมพระเกียรติพระบาทสมเด็จพระเจ้าอยู่หัว, ๒๕๔๒: ๔๓) ถือเป็นเมืองโบราณแห่งเดียวในประเทศไทยที่มีคติการสร้างสลุปจำลองจำนวนมาก เพื่อถวายเป็นพุทธบูชาให้กับองค์พระสัมมาสัมพุทธเจ้า และได้พบประติมากรรมธรรมจักรและพระโพธิสัตว์ขนาดเล็กด้วย (ประทีป เฟื่องตะโก และวิสันธิ โภธิสุนทร, ๒๕๔๖: ๗๔ – ๗๖) พุทธศาสนาที่เจริญรุ่งเรืองอยู่ที่เมืองโบราณยะรังคงมีทั้งพุทธศาสนานิกายมหายาน ซึ่งขณะนั้นเจริญรุ่งเรืองมากในดินแดนศรีวิชัย และชาวภาคกลางในอินโดนีเซียปัจจุบัน และยังมีพุทธศาสนานิกายเจติยวาทีที่มีคติความเชื่อว่าการบูชาพระพุทธรูปด้วยสลุปจะได้บุญมาก (ผาสุข อินทรารุช, ๒๕๔๘: ๑๕๓) อย่างไรก็ตามจากการสำรวจขุดแต่งโบราณสถานแห่งอื่น ๆ ที่เมือง ยะรังก็ได้พบศิวิลิ่งและโคนนทีด้วย (ประทีป เฟื่องตะโก และวิสันธิ โภธิสุนทร, ๒๕๔๖: ๗๗ – ๗๘) ดังนั้นศาสนาพราหมณ์ฮินดูก็เคยเจริญอยู่ที่เมืองยะรัง สอดคล้องกับการเป็นศูนย์กลางการค้าขายในดินแดนแถบนี้ ดังที่จดหมายเหตุจีนบันทึกไว้

เมืองยะรังหรือลังกาสุกะคงหมดความสำคัญลงไปช่วงหนึ่ง เมื่อพระเจ้าราเชนทรโจฬะแห่งราชวงศ์โจฬะที่ปกครองอินเดียภาคตะวันออกเฉียงใต้ ได้ยกทัพเรือมาตีอาณาจักรศรีวิชัย (คาดว่าศูนย์กลางของศรีวิชัยในช่วงนั้นคงอยู่ทางตอนใต้ของเกาะสุมาตรา ประเทศอินโดนีเซีย) เมื่อปี พ.ศ. ๑๕๖๘ (สุภัทรดิศ ดิศกุล, ๒๕๓๕: ๕๔ – ๕๕, นคราญ ศรีชาย, ๒๕๔๔: ๓๕ – ๓๖) นอกจากนี้ในบันทึกจุฬานฉีของเจ้าจุกว นายด่านสุลการชาวจีน ซึ่งเขียนขึ้นเมื่อ พ.ศ. ๑๗๖๘ ยังระบุว่า หลังกยาสิเกีย (ลังกาสุกะ) เป็นหนึ่งในเมืองขึ้นของ

สันโพธิ ซึ่งสันนิษฐานว่าหมายถึงศรีวิชัยที่สุมาตราด้วย (สุภัทรดิศ ดิศกุล, ๒๕๓๕: ๖๔) และในช่วงพุทธศตวรรษที่ ๑๙ คงมีการย้ายเมืองไปยังบริเวณที่ใกล้กับอ่าวปัตตานี ด้วยเหตุผลด้านการค้าและความเปลี่ยนแปลงจากสภาพภูมิศาสตร์

ในช่วงปลายพุทธศตวรรษที่ ๑๙ มีการสร้างเมืองที่ริมฝั่งแม่น้ำปัตตานี (Low, ๑๙๐๘; Teeuw and Wyatt, ๑๙๗๐) ซึ่งสันนิษฐานว่าอาจตรงกับเมืองโบราณบ้านประแว ที่อำเภอยะรัง (คณะกรรมการอำนวยการจัดงานเฉลิมพระเกียรติพระบาทสมเด็จพระเจ้าอยู่หัว, ๒๕๔๒: ๒๖) ต่อมาจึงได้สร้างเมืองใหม่ขึ้นใกล้กับปากแม่น้ำในบริเวณที่ตั้งของมัสยิดกรือเซะ ตำบลตันหยงลุโละ เรียกว่าเมือง “ปัตตานี” หรือ “ปาตานี” ห่างจากเมืองยะรังไปทางทิศเหนือ ๑๕ กิโลเมตร จากการศึกษาทางด้านภูมิศาสตร์และธรณีวิทยาระบุว่า มีการเปลี่ยนแปลงของระดับน้ำทะเลในช่วงประมาณ ๑,๐๐๐ ปีที่แล้ว ทำให้แผ่นดินทับถมที่ปากน้ำและชายฝั่งค่อย ๆ ถอยร่นออกไปจากเดิมเมืองยะรังจึงอยู่ห่างไกลจากชายฝั่งทะเลไม่เอื้อประโยชน์ต่อการเป็นเมืองท่าค้าขายแบบแต่ก่อน (คณะกรรมการอำนวยการจัดงานเฉลิมพระเกียรติพระบาทสมเด็จพระเจ้าอยู่หัว, ๒๕๔๒: ๒๗) เมืองใหม่ที่อ่าวปัตตานีจึงเหมาะสมกว่าในการเจริญขึ้นเป็นศูนย์กลางการค้าในช่วงหลังพุทธศตวรรษ ที่ ๑๙ ลงมา

กล่าวได้ว่า เมืองปัตตานีมีบทบาทสำคัญในช่วงสมัยกรุงศรีอยุธยา เพราะเป็นหัวเมืองฝ่ายใต้ปลายแหลมมลายู มีฐานะเป็นเมืองประเทศราชของราชสำนักอยุธยา ตั้งแต่รัชกาลสมเด็จพระบรมไตรโลกนาถ และในสมัยของสมเด็จพระรามาธิบดีที่ ๒ ก็ทรงมีนโยบายให้โปรตุเกสเข้ามาตั้งสถานีการค้าในเมืองชายฝั่งทะเลของสยามได้ เช่น นครศรีธรรมราช มะริด ตะนาวศรี และปัตตานี (คณะกรรมการอำนวยการจัดงานเฉลิมพระเกียรติพระบาทสมเด็จพระเจ้าอยู่หัว, ๒๕๔๒: ๒๘; อิบรอฮีม ชุกกรี, ๒๕๔๐: ๑๙ – ๒๐) ซึ่งกลายเป็นศูนย์กลางที่พ่อค้าจากตะวันตกและตะวันออกมาพบกัน ทั้งพ่อค้าอินเดีย จีน ญี่ปุ่น โปรตุเกส (คณะกรรมการอำนวยการจัดงานเฉลิมพระเกียรติพระบาทสมเด็จพระเจ้าอยู่หัว, ๒๕๔๒: ๔๔ ; รัตติยา สาและ, ๒๕๔๘: ๒๔๕ – ๒๔๗) อย่างไรก็ตาม ความมั่งคั่งทางเศรษฐกิจของปัตตานี ก็ส่งผลให้เจ้าเมืองตั้งตนเป็นอิสระไม่ขึ้นต่อกรุงศรีอยุธยาหลายต่อหลายครั้ง (จूरรัตน์ บัวแก้ว, ๒๕๔๐: ๓ – ๕)

อนึ่ง เจ้าเมืองปัตตานีในช่วงหลังพุทธศตวรรษที่ ๑๙ เป็นต้นมานั้นเปลี่ยนมานับถือศาสนาอิสลาม เพราะอิทธิพลของศาสนาอิสลามที่อุปถัมภ์โดยราชวงศ์มัมปาหิตในเกาะชวาประเทศอินโดนีเซียได้แผ่ขยายเข้ามายังแหลมมลายู (รัตติยา สาและ, ๒๕๔๘: ๒๔๒ – ๒๔๓) ที่ปัตตานีจึงมีการสร้างมัสยิดกรือเซะขึ้นเป็นมัสยิดใหญ่ประจำเมือง รวมทั้งสร้างมัสยิดบ้านดาโต๊ะและอีกหลายแห่งเพื่อเป็นศูนย์กลางของชุมชนพี่น้องมุสลิม

การค้าที่รุ่งเรืองส่งผลต่อการขยายตัวของชุมชนตามลำดับ ในช่วงพุทธศตวรรษที่ ๒๒ เมืองปัตตานีจึงประกอบด้วยชุมชนใหญ่ ๒ แห่งคือ เขตพระราชวังหรือโกตารายาที่กรือเซะ และย่านการค้าที่บานา (Bandar) ซึ่งมีพ่อค้าต่างชาติมาอยู่อาศัย ซึ่งนอกจากสถานีการค้าของโปรตุเกสแล้ว พวกฮอลันดา อังกฤษ และสเปน ก็เข้ามาตั้งสถานีการค้าของตนที่ปัตตานีด้วย โดยสินค้าสำคัญในช่วงนั้น ได้แก่ ไม้กฤษณา ไม้ฝาง เครื่องเทศ งาช้าง เครื่องถ้วยชาม และอาวุธยุทธโธปกรณ์ (จूरรัตน์ บัวแก้ว, ๒๕๔๐: ๕ ; คณะกรรมการอำนวยการจัดงานเฉลิมพระเกียรติพระบาทสมเด็จพระเจ้าอยู่หัว, ๒๕๔๒: ๔๔) ในช่วงพุทธศตวรรษที่ ๒๑ – ๒๓ ปัตตานีจึงเป็นเมืองท่าที่สำคัญแหล่งหนึ่งในเอเชียตะวันออกเฉียงใต้ จนได้รับขนานนามว่าเป็น “มหานคร” ของภูมิภาคนี้ (ครองชัย หัตถา, ๒๕๕๑: ๑๐๕) อย่างไรก็ตามด้วยเหตุผลทางการค้าที่มีคู่แข่งในดินแดนอื่น ๆ เกิดขึ้น



ประกอบกับการสงครามกับกรุงศรีอยุธยาที่มีอยู่ตลอด และการสงครามในสมัยรัชกาลที่ ๑ ซึ่งกองทัพจากเมืองหลวงได้ตีเมืองปัตตานีได้ใน พ.ศ. ๒๓๒๙ มีการกวาดต้อนผู้คนและอาวุธ เช่น ปืนใหญ่ “พญาตานี” ไปยังกรุงเทพมหานคร (จूरี่รัตน์ บัวแก้ว, ๒๕๔๐: ๗ ; ปรามินทร์ เครือทอง, ๒๕๔๘: ๓๑๓ – ๓๑๕) คงทำให้เมืองปัตตานีที่กรือเซะและบานาค่อย ๆ เสื่อมลง ท่าเรือและลำคลองต่าง ๆ ก็ตื้นเขินใช้การไม่ได้ และได้มีการย้ายเมืองไปทางตะวันตกที่จะบังติกอด้วย

ในรัชกาลที่ ๒ ได้เกิดความไม่สงบที่ปัตตานีขึ้นบ่อยครั้ง พระองค์จึงทรงโปรดฯ ให้แบ่งเมืองปัตตานีออกเป็น ๗ หัวเมืองและแต่งตั้งให้พระยาเมืองเป็นผู้ปกครองนับตั้งแต่ปี พ.ศ. ๒๓๕๙ หัวเมืองทั้ง ๗ นี้ประกอบด้วย เมืองปัตตานี เมืองยะหริ่ง เมืองสาย เมืองหนองจิก เมืองระแงะ เมืองรามันห์ เมืองยะลา (จूरี่รัตน์ บัวแก้ว, ๒๕๔๐: ๙ – ๑๐ ; คณะกรรมการอำนวยการจัดงานเฉลิมพระเกียรติพระบาทสมเด็จพระเจ้าอยู่หัว, ๒๕๔๒: ๓๐) ซึ่งในช่วงที่ตนกูมูฮัมหมัดหรือตนกูบือฮาร์ ปกครองเมืองปัตตานีในช่วงปี พ.ศ. ๒๓๘๘ – ๒๓๙๙ (ตรงกับสมัยรัชกาลที่ ๓ – ๔) ก็ได้มีการย้ายเมืองมายังบริเวณจะบังติกอริมฝั่งแม่น้ำปัตตานี ซึ่งเป็นที่เนิน น้ำท่วมไม่ถึง แต่มีน้ำไหลผ่านทั้ง ๓ ด้านไปออกปากอ่าวปัตตานี จึงเป็นทำเลที่เหมาะสมต่อการติดต่อค้าขายทางทะเล (จूरี่รัตน์ บัวแก้ว, ๒๕๔๐: ๓๖) และปัจจุบันก็เป็นที่ตั้งของเขตเทศบาลเมือง เป็นศูนย์กลางทั้งการปกครอง เศรษฐกิจ การศึกษาของจังหวัดปัตตานี

ในปี พ.ศ. ๒๔๔๙ รัชกาลที่ ๕ ทรงโปรดฯ ให้แยกหัวเมืองทั้ง ๗ มาตั้งเป็นมณฑลปัตตานี พร้อมทั้งเปลี่ยนฐานะเป็นอำเภอและจังหวัดปัตตานีด้วย (คณะกรรมการอำนวยการจัดงานเฉลิมพระเกียรติพระบาทสมเด็จพระเจ้าอยู่หัว, ๒๕๔๒: ๓๐ – ๓๐) อย่างไรก็ตาม ด้วยประเด็นความขัดแย้งบางประการที่เห็นได้จากข้อมูลทางประวัติศาสตร์ก็ส่งผลให้ที่เมืองปัตตานีเกิดเหตุการณ์ความไม่สงบอยู่ตลอดเวลา นับตั้งแต่ในช่วงรัชกาลที่ ๕ ลงมาจนถึงปัจจุบัน (ดู คณะกรรมการอำนวยการจัดงานเฉลิมพระเกียรติพระบาทสมเด็จพระเจ้าอยู่หัว, ๒๕๔๒: ๓๐ – ๓๓; รัตติยา สาและ, ๒๕๔๘: ๒๕๑ – ๒๘๒; อารีฟิน บินลี อลลอแมน และซุฮัยมีย์ อีสมาแอล, ๒๕๕๐)

## ๒) โบราณสถาน

จากพัฒนาการทางประวัติศาสตร์จะเห็นได้ว่า ปัตตานีมีการตั้งถิ่นฐานเป็นเมืองใน ๓ บริเวณตามลำดับเวลา คือ เมืองยะรังในช่วงพุทธศตวรรษที่ ๑๒ – ๑๘ เมืองที่กรือเซะ – บานา ช่วงพุทธศตวรรษที่ ๑๙ – ๒๓ และเมืองที่จะบังติกอ และในช่วงพุทธศตวรรษที่ ๒๔ ถึงปัจจุบัน อย่างไรก็ตาม ในการกำหนดขอบเขตของเมืองเก่าครั้งนี้คงจะจำกัดเฉพาะเขตเมืองเก่าปัตตานีที่จะบังติกอเท่านั้น ทั้งนี้เมืองเก่าบริเวณจะบังติกอสร้างขึ้นในช่วงสมัยรัชกาลที่ ๓ – ๔ แห่งกรุงรัตนโกสินทร์ ในครั้งที่ตนกูมูฮัมหมัดหรือตนกูบือฮาร์ปกครองเมืองปัตตานีระหว่างปี พ.ศ. ๒๓๘๘ – ๒๓๙๙ และบริเวณนี้ก็เป็ศูนย์กลางของจังหวัดมาจวบจนถึงปัจจุบัน โดยมีโบราณสถานที่สำคัญ ได้แก่

๒.๑) วังจะบังติกอ เป็นโบราณสถานที่ยังไม่ขึ้นทะเบียน ตั้งอยู่ริมแม่น้ำปัตตานี ตำบลจะบังติกอ ในเขตเทศบาลเมือง ตัววังหันหน้าไปทางตะวันออกบนเนื้อที่ ๗ ไร่ สร้างในสมัยตนกูมูฮัมหมัด (พ.ศ. ๒๓๘๘ – ๒๓๙๙) เชื้อสายราชวงศ์กัลันตันซึ่งรัชกาลที่ ๓ ทรงโปรดฯ แต่งตั้งให้เป็นเจ้าเมืองปัตตานี

๒.๒) ตึกขาวหรือตึกเดชะปัตตนายากูล ตั้งอยู่ที่ถนนสะบารัง เดิมใช้เป็นอาคารโรงเรียนเบญจมราชูทิศหลังแรก ต่อมาใช้เป็นสำนักงานสามัญศึกษาจังหวัดปัตตานี สร้างขึ้นในสมัยรัชกาลที่ ๖ ตามแบบพระราชานิยมที่เป็นอาคาร ๒ ชั้น เป็นตึกฝรั่งผสมลักษณะพื้นถิ่นปัตตานี โดยตึกขาวเป็นตัวอย่างของรูปแบบอาคารเก่าที่ยังหลงเหลืออยู่ในปัตตานี ทั้งนี้ โรงเรียนเบญจมราชูทิศเป็นโรงเรียนแรก ซึ่งรัชกาลที่ ๖ ทรงโปรดฯ ให้สร้างขึ้น จึงถือเป็นอาคารที่มีประวัติทางการศึกษาของชาติ และได้รับการประกาศขึ้นทะเบียนเป็นโบราณสถานของชาติโดยกรมศิลปากรแล้ว

### ๓) องค์ประกอบเมือง

เมืองเก่าปัตตานีประกอบด้วยชุมชนสองแห่งคือ บริเวณจะบังติกอซึ่งเป็นที่ตั้งวังของเจ้าเมือง และบริเวณหัวตลาดซึ่งเป็นย่านการค้าของเมือง ซึ่งปลายปี พ.ศ. ๒๔๒๔ ชาวต่างประเทศ วิลเลียม คาเมรอน (William Cameron) ได้เดินทางมาที่ปัตตานีและได้บันทึกไว้ในเอกสารเรื่อง On the Pattani ว่า “จุดที่ตั้งของเมืองปัตตานีอยู่ห่างจากปากแม่น้ำประมาณ ๒ ไมล์ ซึ่งเป็นจุดทำเลที่ดีสำหรับการค้าทั้งหลายที่จะติดต่อกับสิงคโปร์และบางกอก รวมทั้งประเทศเพื่อนบ้านของสยามและรัฐมลายูทั้งหลาย...” (Cameron, ๑๘๘๓; ครงชัย หัตถา, ๒๕๕๒) องค์ประกอบของเมืองเก่าปัตตานี มีดังนี้

๓.๑) กำแพงเมือง คูเมือง ไม่มีหลักฐานปรากฏ

๓.๒) ป้อม ประตูเมือง ไม่มีหลักฐานปรากฏ

๓.๓) วัง ได้แก่ วังจะบังติกอ ตั้งอยู่บนที่ดอนสันทรายริมแม่น้ำปัตตานีซึ่งอยู่ห่างจากชายฝั่งทะเลเข้ามา มีพื้นที่ ๗ ไร่ สร้างในสมัยต้นกรุงรัตนโกสินทร์ (พ.ศ. ๒๓๘๘ - ๒๓๙๙) เชื้อสายราชวงศ์กัณฑ์ตันซึ่งรัชกาลที่ ๓ ทรงโปรดฯ แต่งตั้งให้เป็นเจ้าเมืองปัตตานี วังนี้สร้างโดยสถาปนิกจีน ตัววังล้อมรอบด้วยกำแพงทึบก่ออิฐถือปูน รูปทรงของวังเป็นบ้านชั้นเดียวขนาดใหญ่ ตัวอาคารเป็นรูปสี่เหลี่ยมผืนผ้ายกพื้นสูง ๑ เมตร สร้างด้วยไม้ หลังคาทรงปั้นหยา ภายในอาคารมีห้องโถงขนาดใหญ่ ใช้เป็นที่ทำงานของเจ้าเมือง ส่วนด้านหลังห้องโถงเป็นห้องของภรรยาและบริวาร วังนี้ใช้งานในฐานะวังเจ้าเมืองอยู่สักระยะหนึ่ง ปัจจุบันเป็นที่อยู่อาศัยของผู้สืบเชื้อสาย

๓.๔) วัด ศาสนสถาน ประกอบด้วย ศาลเจ้าแม่ลิ้มกอเหนี่ยว และมัสยิดกลางจังหวัดปัตตานี

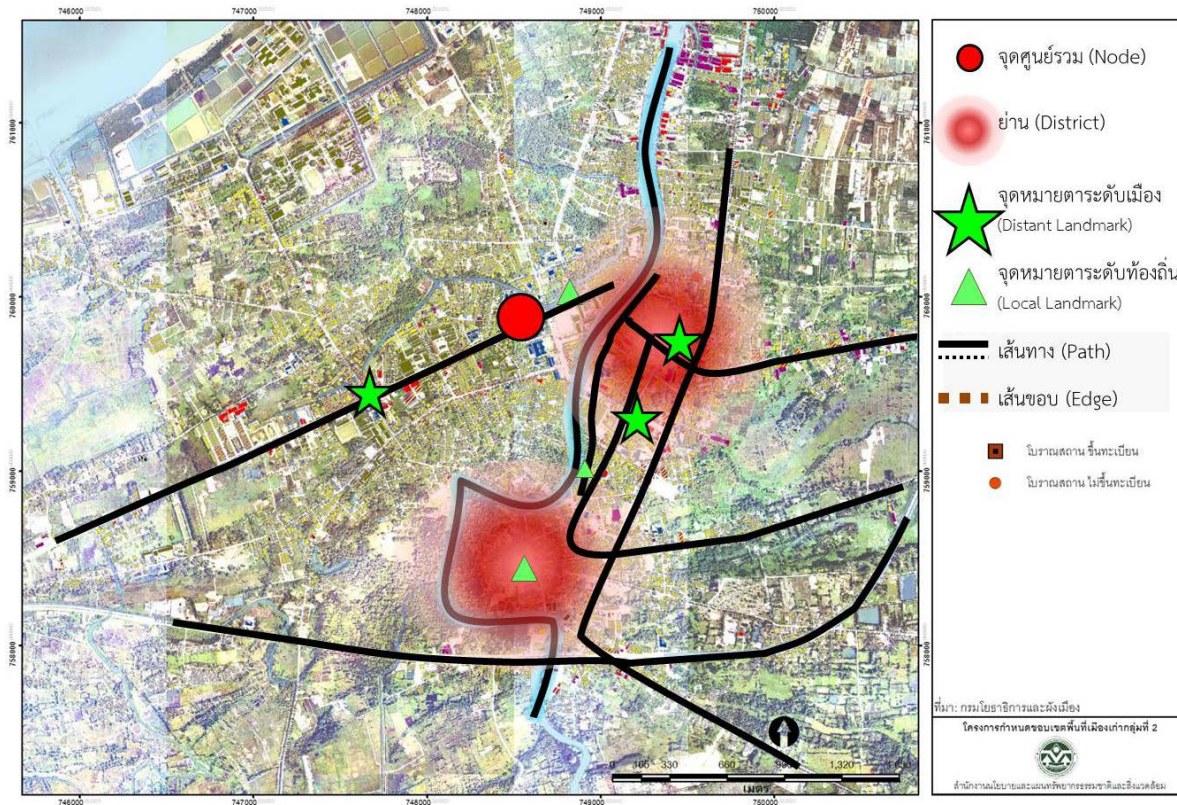
ศาลเจ้าแม่ลิ้มกอเหนี่ยว ตั้งอยู่ที่ถนนอาเนาะรู เป็นที่ประดิษฐานรูปแกะสลักของเจ้าแม่ลิ้มกอเหนี่ยว ซึ่งในบันทึกจีนสมัยราชวงศ์หมิง (พ.ศ. ๒๐๖๔ - ๒๑๐๙) กล่าวว่าลิ้มกอเหนี่ยว และลิ้มโต๊ะเคี่ยมพี่ชายเป็นชาวเมืองสุลัย แขวงเมืองแต้จิ๋ว แต่มีเหตุขุนนายทำให้ลิ้มโต๊ะเคี่ยมต้องลี้ภัยมายังปัตตานี มาทำงานเป็นนายด่านเก็บภาษี ได้สร้างท่าเรือพาณิชย์แห่งหนึ่งชื่อ “โต๊ะเคี่ยม” ต่อมาได้หันมานับถือศาสนาอิสลาม และได้ภรรยาเป็นเชื้อพระวงศ์ของเจ้าเมืองปัตตานี ขณะที่น้องสาวคือลิ้มกอเหนี่ยวได้ออกเดินทางตามหาลิ้มโต๊ะเคี่ยม นำเรือมาถึงปัตตานีและขอร้องให้พี่ชายเดินทางกลับเมืองจีน แต่พี่ชายได้รับปากเจ้าเมืองปัตตานีไว้แล้ว ว่าจำต้องสร้างมัสยิดกรือเซะให้แล้วเสร็จ ลิ้มกอเหนี่ยวจึงต้องพักอยู่ที่เมืองปัตตานีเสียก่อน ทว่าได้เกิดเหตุความไม่สงบขึ้นที่ปัตตานี เจ้าเมืองถึงแก่อนิจกรรม ลิ้มโต๊ะเคี่ยมก็ได้เข้าต่อสู้กับกบฏ ส่วนลิ้มกอเหนี่ยวก็เข้าช่วยพี่ชาย แต่สู้ไม่ได้ จึงฆ่าตัวตายเพราะไม่ยอมสิ้นชีพด้วยมือของศัตรู เหตุนี้ชาวเมืองปัตตานีจึงพากันเลื่อมใสศรัทธา จึงทำรูปสลักลิ้มกอเหนี่ยวประดิษฐานไว้ในศาลเจ้าใกล้กับมัสยิดกรือเซะ

อย่างไรก็ดี เมื่อมีการย้ายเมืองจากกรือเซะ - บานา มายังบริเวณจะบังติกอ ชาวจีนในปัตตานีจึงย้ายชุมชนของตนมายังตำบลอานะรุด้วย และได้สร้างศาลเจ้าแม่ลิ้มกอเหนี่ยวขึ้นโดยนำรูปแกะสลักของเจ้าแม่จากศาลเดิมมาประดิษฐานที่ศาลในปัจจุบันด้วย ทั้งนี้ในวันขึ้น ๑๕ ค่ำ เดือน ๓ ของทุกปี จะมีงานประเพณีแห่เจ้าแม่ลิ้มกอเหนี่ยวไปตามถนนสายต่าง ๆ ซึ่งถือเป็นงานประเพณีที่สำคัญมากของจังหวัดปัตตานี

มัสยิดกลางจังหวัดปัตตานี ตั้งอยู่ที่ถนนยะรัง เส้นทางยะรัง - ปัตตานี ในเขตเทศบาลเมืองปัตตานี สร้างโดยทางรัฐบาล ที่พิจารณาเห็นว่าควรมีมัสยิดขนาดใหญ่ และสวยงามที่สุดในจังหวัดปัตตานี สร้างเมื่อปี พ.ศ. ๒๔๙๗ แล้วเสร็จเมื่อปี พ.ศ. ๒๕๐๖ เป็นมัสยิดที่มีลักษณะสวยงาม ตั้งอยู่บนฐานที่มีรูปทรงคล้ายกับทัชมาฮาลในประเทศอินเดีย ตรงกลางเป็นอาคารมिनอตโดมขนาดใหญ่และมีโดมบริวาร ๔ ทิศ มีหอคอยสูงอยู่ทั้ง ๒ ข้าง ด้านหน้ามีสระน้ำสี่เหลี่ยมขนาดใหญ่ ภายในมัสยิดเป็นห้องโถง มีระเบียง ๒ ข้าง ด้านในโถง มีบัลลังก์ทรงสูงและแคบเป็นที่สำหรับ “คอฎีบ” ยืนอ่านคฺฎิบะฮ์ในการละหมาดทุกวันศุกร์

๓.๕) ตลาด ย่านการค้า ชุมชน เมืองปัตตานีมีพ่อค้านักธุรกิจชาวต่างชาติเข้ามาติดต่อกับค้าขายกับปัตตานีมากยิ่งขึ้น โดยเฉพาะชาวจีนนั้นเป็นกลุ่มใหญ่ที่สุด บริเวณที่ชาวจีนมาสร้างบ้านเรือนจึงเรียกว่า “หมู่บ้านชาวจีน” หรือ “ตลาดจีน” ซึ่งตั้งอยู่ริมแม่น้ำปัตตานี บริเวณที่เรียกว่า “หัวตลาด”

โดยองค์ประกอบเมืองทั้งหมดเมื่อผ่านการรับรู้ตามทฤษฎี Image of the City (Kevin Lynch, ๑๙๖๐) แล้วพบว่า เส้นทาง (path) และ ขอบ (edge) ที่โดดเด่นเป็นเอกลักษณ์ คือ แม่น้ำปัตตานี และอาคารเรือนไม้เก่ามีลักษณะเฉพาะตัว เส้นทาง (path) ที่เป็นถนนที่โดดเด่นเป็นเอกลักษณ์คือเส้นทางถนนอะนาระกู ถนนปัตตานีภิรมย์ ถนนฤาษีย่านตลาดสด ในบริเวณย่านชาวจีนฝั่งตะวันออกของแม่น้ำปัตตานี (ด้านใต้ของเมือง) เนื่องจากมีสถาปัตยกรรมพื้นถิ่นในรูปแบบเรือนแถวตึกแถวเก่าเรียงรายเป็นขอบ (edge) อย่างเห็นได้ชัด และมีตึกแถวสมัยใหม่แทรกตัวอยู่บ้างไม่มากนัก โดยกลุ่มตึกแถวสมัยใหม่ได้กระจุกตัวจนเป็นย่านพาณิชย์กรรมหลักของเมือง โดยมีกิจกรรมคึกคักด้านการจราจรขนส่งในลักษณะของ node ในบริเวณตลาดสด ส่วนด้านตะวันตกเป็นย่านสถานที่ราชการ และย่านพักอาศัย จุดหมายที่สำคัญของเมืองคือ มัสยิดกลางปัตตานี มัสยิดรายอ มัสยิดปากีสถาน และศาลเจ้าแม่ลิ้มกอเหนี่ยว นอกจากนี้มีย่านพักอาศัยด้านเหนือรอบ ๆ วังจะบังติกอ และฝั่งสะพานที่มีบ้านเรือนเป็นสถาปัตยกรรมพื้นถิ่นกระจายตัวอยู่ จึงมีความเป็นย่านพักอาศัยดั้งเดิม (district) ที่มีเอกลักษณ์



แผนที่ ๘๑ แผนที่แสดงจินตภาพของเมืองเก่าปัตตานี



ประตูและกำแพงของวังจะบังติกอ



ตึกขาวหรือตึกเดชะปัตตนายากุล

รูปที่ ๘๑ - ๘๒ องค์ประกอบของเมืองเก่าปัตตานี





มัสยิดกลางจังหวัดปัตตานี



ศาลเจ้าแม่ลิ้มกอเหนี่ยว



อาคารเก่าบริเวณถนนอะเนาะรู



อาคารเก่าบริเวณถนนปัตตานีภิรมย์



บ้านเก่าบริเวณวังจะบังติกอ



บ้านเรือนริมแม่น้ำปัตตานี

รูปที่ ผ๓ - ผ๘ องค์ประกอบของเมืองเก่าปัตตานี

**ผ๒. การวิเคราะห์และประเมินคุณค่าโบราณสถานและสถานที่สำคัญ**

จากการวิเคราะห์และประเมินคุณค่าความสำคัญด้านประวัติศาสตร์ – โบราณคดี คุณค่าด้านความเก่าแก่ (อายุ) คุณค่าด้านสถาปัตยกรรม-ศิลปกรรม และ สภาพอาคาร รวมทั้งคุณค่าด้านการเป็นองค์ประกอบของเมืองเก่า ของโบราณสถานและสถานที่สำคัญโดยผู้เชี่ยวชาญ จึงสามารถให้คะแนนคุณค่าด้านต่าง ๆ ดังตารางต่อไปนี้

ตารางที่ ผ๒ การวิเคราะห์และประเมินคุณค่าด้านต่าง ๆ ของโบราณสถานและสถานที่สำคัญของเมืองเก่าปัตตานี

ลำดับ	สถานที่	คุณค่าด้านต่าง ๆ										คะแนน	ศักยภาพ
		ประวัติศาสตร์		อายุ		สถาปัตยกรรมและศิลปกรรม		องค์ประกอบของเมือง		สภาพอาคาร			
		๕	๑	๔	๒	๓							
	ค่าน้ำหนัก	ค่าคะแนน x ค่าน้ำหนัก	ค่าคะแนน x ค่าน้ำหนัก	ค่าคะแนน x ค่าน้ำหนัก	ค่าคะแนน x ค่าน้ำหนัก	ค่าคะแนน x ค่าน้ำหนัก	ค่าคะแนน x ค่าน้ำหนัก	ค่าคะแนน x ค่าน้ำหนัก	ค่าคะแนน x ค่าน้ำหนัก	ค่าคะแนน x ค่าน้ำหนัก			
๑	กำแพงวังจะบังติกอ	๑	๕	๑	๑	๑	๔	๒	๔	๑	๓	๑๗	ต่ำ
๒	โบราณสถาน/สถานที่สำคัญ												
	๒.๑ มัสยิดกรือเซะ	๓	๑๕	๓	๓	๓	๑๒	๓	๖	๓	๙	๔๕	สูง
	๒.๒ สุสานบาราโหม	๒	๑๐	๓	๓	๒	๘	๒	๔	๑	๓	๒๘	กลาง
	๒.๓ วังจะบังติกอ	๓	๑๕	๒	๒	๑	๔	๓	๖	๑	๓	๓๐	กลาง
	๒.๔ ศาลเจ้าแม่ลิ้มกอเหนี่ยว	๓	๑๕	๓	๓	๓	๑๒	๓	๖	๓	๙	๔๕	สูง
	๒.๕ มัสยิดกลางปัตตานี	๒	๑๐	๑	๑	๓	๑๒	๓	๖	๓	๙	๓๘	สูง
๓	บ้านเก่า	๑	๕	๑	๑	๒	๘	๑	๒	๒	๖	๒๒	ต่ำ
๔	ตึกแถว ถนนปัตตานีภิรมย์ ถนนอะเนาะรู และถนนญาติ	๑	๕	๑	๑	๒	๘	๒	๔	๒	๖	๒๔	ต่ำ

**หมายเหตุ**

- ค่าคะแนน ได้แก่ คะแนนมาก เท่ากับ ๓ คะแนนปานกลาง เท่ากับ ๒ และคะแนนน้อย เท่ากับ ๑
- ค่าน้ำหนักของคุณค่าด้านต่าง ๆ ได้แก่ ด้านประวัติศาสตร์ให้ค่าน้ำหนักมากที่สุด คือ ๕ ด้านสถาปัตยกรรมและศิลปกรรม คือ ๔ ด้านสภาพอาคาร/สถานที่ คือ ๓ ด้านองค์ประกอบของเมือง คือ ๒ และด้านอายุ คือ ๑
- ค่าคะแนนศักยภาพ แบ่งเป็น ๓ กลุ่ม ได้แก่ โบราณสถานหรือสถานที่ที่มีศักยภาพสูง มีค่าคะแนน ๔๕ - ๓๖ ศักยภาพปานกลาง มีค่าคะแนน ๓๕ - ๒๖ และศักยภาพต่ำ มีค่าคะแนน ๒๕ - ๐

### ผ๓. การรับฟังความคิดเห็นของประชาชน

#### ๑) การประชุมรับฟังความคิดเห็นของประชาชน ครั้งที่ ๑

การจัดการประชุมรับฟังความคิดเห็นของประชาชน ครั้งที่ ๑ ในประเด็นเรื่องขอบเขตพื้นที่เมืองเก่าปัตตานี จัดขึ้นในวันที่ ๕ มิถุนายน พ.ศ.๒๕๕๕ ณ บริเวณศาลเจ้าแม่ลิ้มกอเหนี่ยว เวลา ๑๓.๓๐ – ๑๖.๐๐ น. จำนวนผู้เข้าร่วมประชุม ๔๒ คน ประกอบด้วย รองผู้ว่าราชการจังหวัดปัตตานี ตัวแทนหน่วยงานราชการ ผู้นำชุมชน นักวิชาการ และประชาชนผู้สนใจทั่วไป รายละเอียดผลการประชุมโดยสรุปดังต่อไปนี้

- การกำหนดขอบเขตเมืองเก่าปัตตานีควรกำหนดว่าจะใช้ประวัติศาสตร์ช่วงไหน เนื่องจากประวัติศาสตร์เมืองเก่าของปัตตานีมีประวัติศาสตร์ยาวนานและต่อเนื่อง
- ขอบเขตเมืองเก่าปัตตานีควรอยู่บริเวณ ๓ แห่ง ได้แก่ บริเวณวังจะบังติกอ บริเวณถนนอะเนาะรุ และบริเวณสะพาน



รูปที่ ผ๙ - ผ๑๒ บรรยากาศการประชุมรับฟังความคิดเห็นของประชาชนเมืองเก่าปัตตานี ครั้งที่ ๑



## ๒) การประชุมรับฟังความคิดเห็นของประชาชนครั้งที่ ๒

การจัดการประชุมรับฟังความคิดเห็นของประชาชน ครั้งที่ ๒ ในประเด็นเรื่องการตรวจสอบและปรับแก้ขอบเขตพื้นที่เมืองเก่าปัตตานีจากการประชุมรับฟังความคิดเห็นประชาชนครั้งที่ ๑ และนำเสนอแนวคิดและมาตรการการอนุรักษ์และพัฒนาเมืองเก่าปัตตานี จัดขึ้นในวันที่ ๒๔ กรกฎาคม พ.ศ.๒๕๕๕ ณ ห้องประชุม ๒ ชั้น ๔ ศาลากลางจังหวัดปัตตานี เวลา ๑๓.๓๐ - ๑๖.๐๐ น. จำนวนผู้เข้าร่วมประชุม ๓๔ คน หัวหน้าหน่วยราชการ ผู้บริหารองค์กรปกครองส่วนท้องถิ่น นักวิชาการอิสระ ผู้นำชุมชน หัวหน้าองค์กรอิสระท้องถิ่น ประชาชนชาวบ้านและประชาชนผู้สนใจทั่วไป รายละเอียดการประชุมโดยสรุป ดังต่อไปนี้

- พื้นที่เมืองเก่าใหญ่เกินไปควรลดขนาดพื้นที่ต่อเนื่อง แต่เห็นด้วยกับขนาดพื้นที่หลัก
- ขอบเขตพื้นที่เมืองเก่าปัตตานีควรลดขนาดลง เพราะมีขนาดใหญ่เกินไป และควรนำพื้นที่เมืองเก่าปัตตานีให้กับทางเทศบาลเมืองปัตตานีตรวจสอบและให้ความเห็นชอบกับพื้นที่เมืองเก่าดังกล่าวก่อนจะประกาศใช้



รูปที่ ผ๑๓ - ผ๑๖ บรรยากาศการประชุมรับฟังความคิดเห็นของประชาชนเมืองเก่าปัตตานี ครั้งที่ ๒



## บรรณานุกรม

- กรมศิลปากร. ๒๕๓๑. โบราณคดีสี่ภาค. กรุงเทพฯ : โรงพิมพ์หัตถศิลป์.
- คณะกรรมการอำนวยการจัดงานเฉลิมพระเกียรติพระบาทสมเด็จพระเจ้าอยู่หัว. ๒๕๔๒. วัฒนธรรม พัฒนาการทางประวัติศาสตร์ เอกลักษณ์และภูมิปัญญา จังหวัดปัตตานี. กรุงเทพฯ : โรงพิมพ์คุรุสภา.
- ครองชัย หัตถา. ๒๕๕๑. ประวัติศาสตร์ปัตตานี : สมัยอาณาจักรโบราณถึงการปกครอง ๗ หัวเมือง. กรุงเทพฯ : สำนักพิมพ์แห่งจุฬาลงกรณ์มหาวิทยาลัย.
- จूरรัตน์ บัวแก้ว. ๒๕๔๐. วัง ๗ หัวเมือง (ปัตตานี). ปัตตานี: คณะมนุษยศาสตร์และสังคมศาสตร์ มหาวิทยาลัยสงขลานครินทร์ วิทยาเขตปัตตานี.
- นงคราญ ศรีชาย. ๒๕๔๔. ตามรอยศรีวิชัย. กรุงเทพฯ : มติชน.
- นิจ หิญชนะนันท์. ๒๕๒๐. การอนุรักษ์ธรรมชาติและศิลปกรรมในเมือง. ข่าวสารสำนักผังเมือง. ๓๓/๒๕๒๐ หน้า ๒๖ - ๒๙.
- ผาสุข อินทรารุช. ๒๕๔๕. “ร่องรอยวัฒนธรรมอินเดียในเอเชียตะวันออกเฉียงใต้.” ใน โบราณคดีและประวัติศาสตร์ในประเทศไทย ฉบับคู่มือครูสังคมศึกษา, ๑๑๗ - ๑๘๖. กรุงเทพฯ : ภาควิชาโบราณคดี คณะโบราณคดี มหาวิทยาลัยศิลปากร.
- \_\_\_\_\_. ๒๕๔๘. สุวรรณภูมิจากหลักฐานทางโบราณคดี. กรุงเทพฯ : ภาควิชาโบราณคดี คณะโบราณคดี มหาวิทยาลัยศิลปากร.
- บุญยฤทธิ ฉายสุวรรณ และเรไร นัยวัฒน์. ๒๕๕๐. ทุ่งตึกเมืองท่าการค้าโบราณ. ภูเก็ต : สำนักศิลปากรที่ ๑๕ ภูเก็ต.
- ประทีป เพ็งตะโก และวิสันธนี โพธิ์สุนทร. ๒๕๔๖. ศูนย์ข้อมูลเมืองโบราณยะรัง อำเภอยะรัง จังหวัดปัตตานี. สงขลา : สำนักงานศิลปากรที่ ๑๓.
- ประสงค์ เอี่ยมอนันต์. ๒๕๒๐. การพัฒนาเมือง/ชุมชนเมืองในแนวอนุรักษ. เอกสารประกอบการสัมมนาโครงการจัดทำมาตรฐานคุณภาพสิ่งแวดล้อมธรรมชาติและศิลปกรรม : เมืองเก่า ภายใต้โครงการบริหารจัดการและฟื้นฟูสิ่งแวดล้อมธรรมชาติและศิลปกรรม. หน้า ๑ - ๓๑.
- ปรามินทร์ เครือทอง. ๒๕๔๘. ““พญาตานี” ปืนใหญ่ใส่งดิดอันรุ่งเรืองของกษัตริยาแห่งปัตตานี.” ใน รัฐปัตตานีในศรีวิชัย: เก้าแก่กว่ารัฐสุโขทัยในประวัติศาสตร์, ๓๐๒ - ๓๑๕. กรุงเทพฯ : มติชน.
- ภักพดี อยู่คงดี และพรทิพย์ พันธุ์โกวิท. ๒๕๓๕. การสำรวจโบราณสถานเมืองยะรัง. สงขลา : หน่วยศิลปากรที่ ๙ กรมศิลปากร.
- เมธินี จิระวัฒนา. ๒๕๔๖. กลองมโหระทึกในประเทศไทย. กรุงเทพฯ : สำนักพิพิธภัณฑ์สถานแห่งชาติ กรมศิลปากร.
- รัตติยา สาและ. ๒๕๔๘. “ปัตตานี ดารุสสะลาม (มลายู-อิสลาม ปตานี) สู่ความเป็น “จังหวัดปัตตานี ยะลา และนราธิวาส.” ใน รัฐปัตตานีในศรีวิชัย : เก้าแก่กว่ารัฐสุโขทัยในประวัติศาสตร์, ๒๓๖ - ๒๘๒. กรุงเทพฯ : มติชน.

- สว่าง เลิศฤทธิ์. ๒๕๓๑. เมืองโบราณยะรัง. กรุงเทพฯ : อมรินทร์ พรินต์ติ้ง.
- สุภัทรดิศ ดิศกุล . ๒๕๓๕. ประวัติศาสตร์เอเชียอาคเนย์ ถึง พ.ศ. ๒๐๐๐. กรุงเทพฯ : สมาคมประวัติศาสตร์ในพระราชูปถัมภ์ สมเด็จพระเทพรัตนราชสุดาฯ สยามบรมราชกุมารี.
- สุรพล นาถะพินธุ. ๒๕๔๕. “วัฒนธรรมสมัยก่อนประวัติศาสตร์ในประเทศไทย.” ใน โบราณคดีและประวัติศาสตร์ในประเทศไทย ฉบับคู่มือครูสังคัมศึกษา, ๖๓ – ๑๑๕. กรุงเทพฯ : ภาควิชาโบราณคดี คณะโบราณคดี มหาวิทยาลัยศิลปากร.
- อารีพิน บินจิ อ.ลออแมน และชูฮัยมีย์ อิสมาแอล. ๒๕๕๐. ปัตตานี...ประวัติศาสตร์และการเมืองในโลกมลายู. สงขลา : มูลนิธิวัฒนธรรมอิสลามภาคใต้.
- อิบรอฮีม ชุกรี. ๒๕๔๑. ประวัติศาสตร์ราชอาณาจักรมลายูปัตตานี. กรุงเทพฯ : โอ.เอส.พรินต์ติ้งแฮ้าส์.
- Bellina, Bérénice and Silapanth, Praon. ๒๐๐๖. “Khao Sam Kaeo and the Upper Thai Peninsula : Understanding the Mechanisms of Early Trans-Asiatic Trade and Cultural Exchange.” In Uncovering Southeast Asia’s Past, ๓๗๙ – ๓๙๒. Singapore : NUS Press.
- Feiden, M. Bernard & Jokilehto, Jukka. ๑๙๙๓. Management Guidelines for World Cultural Heritage Sites, Rome: ICCROM.
- Goakes, J. Robert. ๑๙๘๗. How to Design the Aesthetics of Townscape, Australia: Boolarong Publications.
- Holliday, John, C. ๑๙๗๓. British City Centre Planning in Holliday (ed.) City Centre Development: A Strategy of British City Centre Planning and Case Studies of Five City Centres, London: Charles Knight and Co.
- Jacq-Hegoualc’h, Michel. ๑๙๙๕. “Une cite-état de la Péninsule malaise : le Lankasuka.” Arts Asiatiques Tome L : p. ๔๗ – ๖๘.
- Low, Jame. ๑๙๐๘. Marong Mahawangsa the Keddha annals. [Bangkok : Vajiranana National Library].
- Teeuw, A. and Wyatt, D. K. ๑๙๗๐. Hikayat Patani : the story of Pattani. The Hague : Martinus Nijhoff.
- Wheatley, Paul. ๑๙๖๑. The Golden Khersonese. Reprinted. Kuala Lumpur : University of Malaya Press.
- Wolter, O.W. ๑๙๖๗. Early Indonesian commerce: a study of the origins of Srivijaya. New York : Cornell University Press.

**คณะอนุกรรมการกลั่นกรองและพิจารณาแผนการดำเนินงานในพื้นที่เมืองเก่า  
ภายใต้คณะกรรมการอนุรักษ์และพัฒนากรุงรัตนโกสินทร์และเมืองเก่า**

๑. นายวาทัญญู ณ ถลาง	อนุกรรมการและที่ปรึกษา
๒. รองศาสตราจารย์ ประสงค์ เอี่ยมอนันต์	อนุกรรมการและที่ปรึกษา
๓. นายบุญญวัฒน์ ทิพทัส	อนุกรรมการและที่ปรึกษา
๔. นายมานิตย์ ศิริวรรณ	ประธานอนุกรรมการ
๕. นายเฉลิมศักดิ์ วานิชสมบัติ	รองประธานอนุกรรมการ
๖. เลขาธิการสำนักงานนโยบายและแผนทรัพยากรธรรมชาติและสิ่งแวดล้อม	อนุกรรมการ
๗. ผู้แทนสำนักงานทรัพย์สินส่วนพระมหากษัตริย์	อนุกรรมการ
๘. ผู้แทนสำนักงานคณะกรรมการพัฒนาการเศรษฐกิจและสังคมแห่งชาติ	อนุกรรมการ
๙. ผู้แทนกรมส่งเสริมวัฒนธรรม	อนุกรรมการ
๑๐. ผู้แทนกรมการท่องเที่ยว	อนุกรรมการ
๑๑. ผู้แทนกรมทางหลวงชนบท	อนุกรรมการ
๑๒. ผู้แทนกรมธนารักษ์	อนุกรรมการ
๑๓. ผู้แทนกรมโยธาธิการและผังเมือง	อนุกรรมการ
๑๔. ผู้แทนกรมศิลปากร	อนุกรรมการ
๑๕. ผู้แทนผู้ว่าราชการจังหวัดที่เกี่ยวข้อง	อนุกรรมการ
๑๖. ผู้แทนองค์กรปกครองท้องถิ่นที่เกี่ยวข้อง	อนุกรรมการ
๑๗. ผู้แทนการท่องเที่ยวแห่งประเทศไทย	อนุกรรมการ
๑๘. ผู้แทนสมาคมสถาปนิกสยามในพระบรมราชูปถัมภ์	อนุกรรมการ
๑๙. ผู้แทนสมาคมอนุรักษ์ศิลปกรรมและสิ่งแวดล้อม	อนุกรรมการ
๒๐. ผู้แทนสมาคมนักผังเมืองไทย	อนุกรรมการ
๒๑. ผู้แทนสมาคมอิโคโมสไทย	อนุกรรมการ
๒๒. นายสุวิชัย รัศมีภูติ	อนุกรรมการ
๒๓. นางนิตานาท สติรกุล	อนุกรรมการ
๒๔. รองศาสตราจารย์ เอกกรินทร์ อนุกุลยุทธธน	อนุกรรมการ
๒๕. ผู้แทนชุมชนที่เกี่ยวข้องโดยความเห็นชอบของประธานอนุกรรมการ	อนุกรรมการ
๒๖. เจ้าหน้าที่สำนักงานนโยบายและแผนทรัพยากรธรรมชาติและสิ่งแวดล้อม	อนุกรรมการและเลขานุการ
๒๗. เจ้าหน้าที่สำนักงานนโยบายและแผนทรัพยากรธรรมชาติและสิ่งแวดล้อม	อนุกรรมการและผู้ช่วยเลขานุการ
๒๘. เจ้าหน้าที่สำนักงานนโยบายและแผนทรัพยากรธรรมชาติและสิ่งแวดล้อม	อนุกรรมการและผู้ช่วยเลขานุการ

รายชื่อผู้ดำเนินโครงการ  
สำนักงานนโยบายและแผนทรัพยากรธรรมชาติและสิ่งแวดล้อม  
กองอนุรักษ์สิ่งแวดล้อมธรรมชาติและศิลปกรรม

ที่ปรึกษา

- |                           |  |
|---------------------------|--|
| ๑. นายวิจารณ์ สิมานายา    | เลขาธิการสำนักงานนโยบายและแผนทรัพยากรธรรมชาติและสิ่งแวดล้อม    |
| ๒. นางรวิวรรณ ภูริเดช     | รองเลขาธิการสำนักงานนโยบายและแผนทรัพยากรธรรมชาติและสิ่งแวดล้อม |
| ๓. นางดวงมัลย์ สิ้นธุวนิช | ผู้อำนวยการกองอนุรักษ์สิ่งแวดล้อมธรรมชาติและศิลปกรรม           |

คณะกรรมการดำเนินการจ้างที่ปรึกษาโดยวิธีคัดเลือก

- |                                 |  |
|---------------------------------|--|
| ๑. นางดวงมัลย์ สิ้นธุวนิช       | ผู้อำนวยการกองอนุรักษ์สิ่งแวดล้อมธรรมชาติและศิลปกรรม |
| ๒. นายวีรนต์ ฐานสุพร            | นักวิชาการสิ่งแวดล้อมชำนาญการพิเศษ                   |
| ๓. นายประเสริฐ ศิริภาพ          | นักวิชาการสิ่งแวดล้อมชำนาญการพิเศษ                   |
| ๔. นางกิตติมา ยินเจริญ          | นักวิชาการสิ่งแวดล้อมชำนาญการพิเศษ                   |
| ๕. นางสาวนิรมล มณีศรี           | นักวิชาการสิ่งแวดล้อมชำนาญการพิเศษ                   |
| ๖. นายชาญวิทย์ ทองสัมฤทธิ์      | นักวิชาการสิ่งแวดล้อมชำนาญการพิเศษ                   |
| ๗. นางสาวสิริวรรณ สุโสภา        | นักวิชาการสิ่งแวดล้อมชำนาญการ                        |
| ๘. นางสาวอรชุลี วิเชียรประดิษฐ์ | นักวิชาการสิ่งแวดล้อมปฏิบัติการ                      |

รายชื่อคณะผู้ศึกษา

ศูนย์บริการวิชาการแห่งจุฬาลงกรณ์มหาวิทยาลัย

- |                          |   |
|--------------------------|---|
| ๑. ผศ.ชัยชนะ แสงสว่าง    | หัวหน้าโครงการ/ผู้เชี่ยวชาญด้านผังเมือง             |
| ๒. ผศ.ดร.ดุขฎิ ทายตะคุ   | ผู้เชี่ยวชาญด้านสถาปัตยกรรมและอนุรักษ์เมืองเก่า     |
| ๓. อ.ดร.สฤกษ์พงศ์ ขุนทรง | ผู้เชี่ยวชาญด้านประวัติศาสตร์และโบราณคดี            |
| ๔. อ.ปารณ ชาทกุล         | ผู้เชี่ยวชาญด้านภูมิสถาปัตยกรรมและภูมิทัศน์ชุมชน    |
| ๕. นายณัฐรุต กองสุทธิ    | ผู้เชี่ยวชาญด้านการมีส่วนร่วมของชุมชน               |
| ๖. นายพลพฤทธิ์ พนาสถิตย์ | ผู้เชี่ยวชาญด้านกรรมสิทธิ์ที่ดินและประเมินทรัพย์สิน |