

การวิเคราะห์ความขัดแย้ง: แผนที่ตัวละคร [Actor Mapping]

IPP
1

Insider Peacebuilders Platform

พื้นที่กลางสร้างสันติภาพจากคนใน

กันยายน
2554
ปัตตานี

หัวข้อ:	การวิเคราะห์ความขัดแย้ง: แผนที่ตัวแสดง (Actor Mapping)
วิทยากร:	Dr.Norbert Ropers ที่ปรึกษาอาวุโส สถานวิจัยความขัดแย้งและความหลากหลายทางวัฒนธรรมภาคใต้
เวลา:	18-19 กันยายน 2554
สถานที่:	มหาวิทยาลัยสงขลานครินทร์ วิทยาเขตปัตตานี

ในแง่ขององค์ความรู้สันติภาพที่เป็นสากล การวิเคราะห์ความขัดแย้งอย่างเป็นระบบ จะทำโดยใช้เครื่องมือที่แตกต่างกัน 8 ชิ้นเพื่อให้ครอบคลุมทั้ง 8 แง่มุม ดังต่อไปนี้

มูมที่ 1 ประวัติศาสตร์ของความขัดแย้ง (Conflict history)

วิเคราะห์ประวัติศาสตร์ความเป็นมาของความขัดแย้ง ทุกความขัดแย้งจะมีประวัติศาสตร์ความเป็นมาเสมอ แต่จะไม่มี ความขัดแย้งใดที่มีเพียงประวัติศาสตร์เดียว คู่ขัดแย้งต่างจะมี “เรื่องเล่า” (Narratives) ของตัวเอง ซึ่งมักจะเป็นเรื่องราวที่แตกต่างกัน เป็นปกติแบบนี้ทั่วโลก

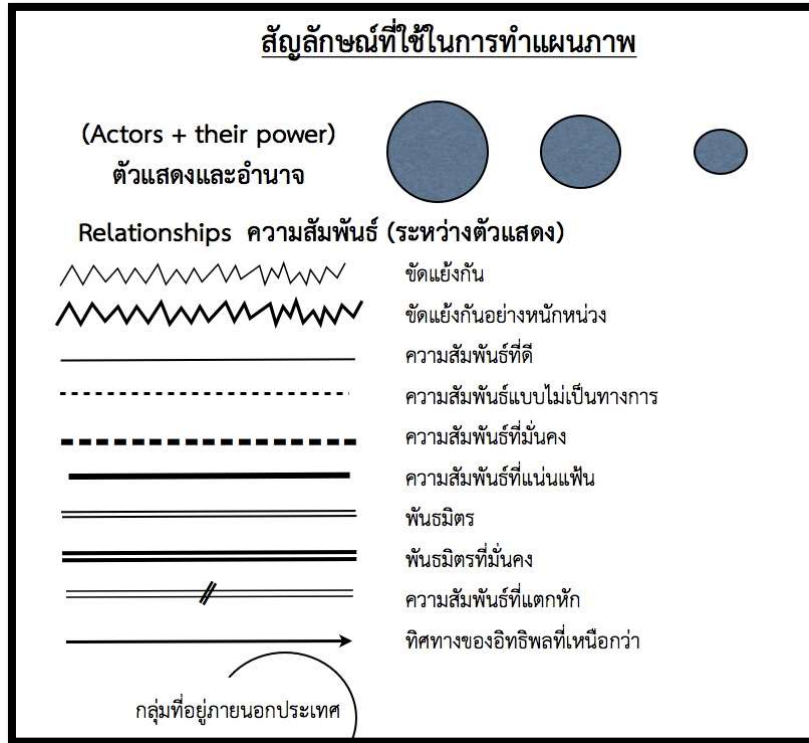
มูมที่ 2 บริบทของความขัดแย้ง (Conflict context)

วิเคราะห์บริบทของความขัดแย้งซึ่งมีหลายด้าน เป็นการพิจารณาว่าเราอยู่ในบริบททางการเมืองแบบไหนอย่างไร สามารถคิดได้ถึงระบบโลกก่อนที่จะมีประเทศ หรือระบบรัฐชาติในโลกปัจจุบัน การมีพรมแดน การเกิดเขตแดนเส้นแบ่งความเป็นรัฐ จากเดิมที่ไม่มีเส้นพรมแดน ความขัดแย้งในเรื่องพรมแดนก็เลยไม่ค่อยมี แต่พรมแดนขึ้นมา ความขัดแย้งทางชาติพันธุ์ก็เลยเกิดขึ้นด้วยจากเหตุที่กลุ่มประชาชนถูกขีดเส้นแบ่งทางการเมือง

อีกด้านหนึ่งของบริบทที่เราต้องคิด คือ การเมืองระหว่างประเทศเป็นอย่างไร ประเทศต่าง ๆ มองปัญหาของประเทศเราอย่างไร อาทิ โลกจะไม่มีวันเข้าใจความขัดแย้งในศรีลังกาได้เลย หากไม่เข้าใจนโยบายของประเทศอินเดีย เช่นเดียวกัน หากต้องการจะเข้าใจความซับซ้อนของความขัดแย้งในพื้นที่จังหวัดชายแดนใต้ ก็ต้องดูการเมืองของประเทศเพื่อนบ้านอย่างมาเลเซียด้วย

มูมที่ 3 คู่ขัดแย้งหลักและความสัมพันธ์ (Conflict parties/actors and relationships)

วิเคราะห์ว่าใครเกี่ยวข้องกับบ้างในความขัดแย้ง และความสัมพันธ์ระหว่างผู้ที่เกี่ยวข้องในความขัดแย้งนั้นเป็นอย่างไร ใครเป็นคู่ขัดแย้งหลัก ใครเป็นคู่ขัดแย้งรอง และลดหลั่นลงมาตามลำดับ เช่น ทหารที่เป็นคู่ขัดแย้ง บางคนอาจจะมองว่าเป็นคู่ขัดแย้งหลัก อาจจะมียุทธศาสตร์ หรือผู้ที่ได้รับผลกระทบเป็นอย่างไรบ้าง คนที่พยายามทำให้เกิดกระบวนการสันติภาพนั้นเป็นอย่างไร มีใครบ้าง บทบาทของแต่ละกลุ่มเป็นอย่างไร



มูมที่ 4 ประเด็นความขัดแย้ง รวมทั้งระดับของความขัดแย้ง และทัศนคติของผู้เกี่ยวข้องต่อความขัดแย้ง

(Conflict issues, levels, attitudes)

วิเคราะห์ว่าขัดแย้งกันเรื่องอะไร ประเด็นของความขัดแย้งจะเกี่ยวข้องกับทัศนคติ และสามารถแยกย่อยได้อีกว่า ข้อเท็จจริงเป็นอย่างไร คู่ขัดแย้งหรือผู้ที่ได้รับผลกระทบมีความรู้สึกอะไร คุณค่าที่แต่ละฝ่ายให้ความสำคัญมีอะไรบ้าง และความสนใจของฝ่ายต่างๆเป็นอย่างไร ซึ่งโดยธรรมชาติของความขัดแย้ง ข้อเท็จจริงมักไม่ตรงกัน เมื่อข้อเท็จจริงไม่ตรงกันก็ต้องคุยกัน เพื่อดูว่ามีประเด็นใดบ้างที่สำคัญ เพื่อที่จะใช้เวลาในการถกเถียงร่วมกัน ยกตัวอย่าง กรณีศรีลังกา ก่อนหน้านั้นที่ยังมีความขัดแย้งกันอยู่ รัฐบาลศรีลังกาก็จะบอกว่าไม่มีความขัดแย้ง มีแต่การก่อการร้าย ขณะที่ฝ่ายต่อต้านรัฐไม่ยอมรับว่าเป็นการก่อการร้าย เขาให้คุณค่าการต่อสู้เป็นเรื่องของการกำหนดชะตากรรมชีวิตของตัวเอง เป็นต้น

มูมที่ 5 ตัวขับเคลื่อนความขัดแย้งและพลวัต (Conflict drivers and dynamics)

วิเคราะห์ว่าปัจจัยใดบ้างที่ทำให้ความขัดแย้งดำรงอยู่ ใครเป็นผู้อยู่เบื้องหลังความรุนแรง ใครสร้างความรุนแรง ใครมีบทบาทและมีพลวัตในการสร้างความรุนแรงอย่างไร รวมทั้งความรุนแรงขยายตัวไปมากน้อยขนาดไหน หรือคลี่คลายไปได้มากน้อยเพียงใด อีกประเด็นคือ สาเหตุรากเหง้าของปัญหาคืออะไร แล้วยังมีสาเหตุอื่น ๆ อีกหรือไม่ หากสมมติว่าสามารถจัดการกับปัญหารากเหง้าได้แล้ว ความรุนแรงจะยุติลงหรือไม่ มากไปกว่านั้น เรื่องการแก้แค้นของผู้สูญเสีย จะกลายเป็นประเด็นหลักเข้ามาแทนที่หรือไม่เพราะจะทำให้ความรุนแรงยังคงดำรงอยู่แม้รากเหง้าจะหมดไปแล้ว เป็นต้น

มูมที่ 6 พฤติกรรมความขัดแย้ง (Conflict behavior and impact)

วิเคราะห์พฤติกรรมที่เกี่ยวข้องกับความขัดแย้ง จะเป็นระดับความรุนแรงเข้มข้นของความขัดแย้ง ตัวเลขของผู้เสียชีวิต อะไรที่ถูกทำลายไปบ้าง เกิดผลเสียรุนแรงอย่างไรบ้าง รวมทั้งผลกระทบที่ก่อนหน้านี้มองไม่เห็น ได้แก่อะไรบ้าง

มูมที่ 7 ข้อเสนอต่างๆในการแก้ไขปัญหความขัดแย้ง (Proposals for conflict resolution)

วิเคราะห์ข้อเสนอหรือมุมมองต่อทางออกในการแก้ไขความขัดแย้ง ซึ่งในส่วนนี้ก็มีมักจะต่างกันอีก ฝ่ายหนึ่งบอกว่า แคว้นอาวุธก็ยุติความรุนแรงแล้ว แต่อีกฝ่ายหนึ่งบอกว่าไม่ใช่ โดยยืนยันว่าต้องมีการเปลี่ยนแปลงโครงสร้างทางการเมืองบางอย่างก่อน เป็นต้น

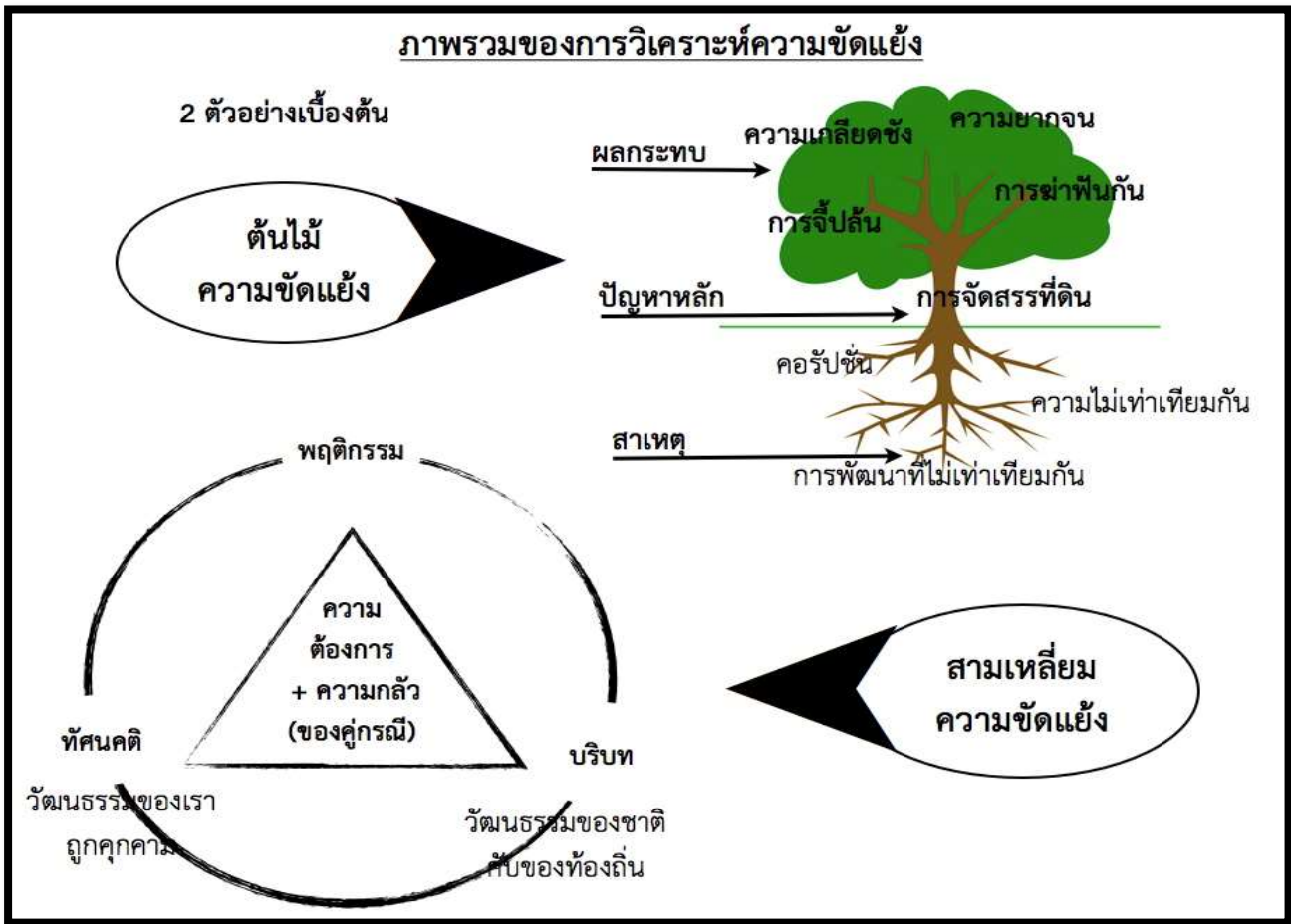
มูมที่ 8 ศักยภาพในการแก้ปัญหาความขัดแย้ง (Potential for conflict resolution)

วิเคราะห์ศักยภาพหรือโอกาสที่เรามองเห็นอยู่ หรืออาจจะซ่อนอยู่ในสถานการณ์ความขัดแย้ง อยู่ตรงจุดไหน นักกิจกรรมสันติภาพพอเห็นศักยภาพหรือโอกาสบ้างหรือไม่ ที่เราจะสามารถใช้แปรเปลี่ยนความขัดแย้งนั้นให้มาสู่สันติได้ ซึ่งองค์ประกอบนี้ได้รับความสนใจมากจากวงการวิชาการขณะนี้ เพราะว่าถ้าเรามองให้ดีก็ให้เห็นโอกาสในการแก้ไขปัญห เช่น ตัวเชื่อมระหว่างคู่ขัดแย้ง เป็นต้น

อย่างไรก็ตาม มี 2 เครื่องมือที่ธรรมดาและเรียบง่ายที่สุดในวงการสันติศึกษา คือ

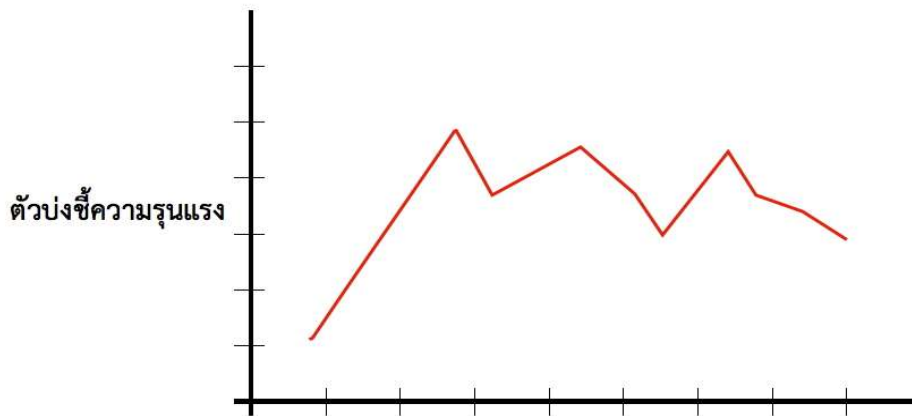
1) ต้นไม้ความขัดแย้ง (Conflict Tree) เป็นวิธีที่ได้รับความนิยมโดยเฉพาะที่แอฟริกาใต้ ที่เมื่อผู้เข้าร่วมประชุมกลับไปที่บ้าน หมู่บ้าน สามารถนั่งคุย นั่งวิเคราะห์ความขัดแย้งกันว่าเป็นอย่างไรโดยใช้ภาพต้นไม้เป็นตัวช่วย เป็นเครื่องมือที่ง่ายแต่เห็นภาพชัดเจน ส่วนของลำต้นคือปัญหาหลักหรือปัญหาใจกลาง ส่วนรากคือสาเหตุของปัญหา ดอกผลที่ปรากฏขึ้น คือปรากฏการณ์ที่เราเห็นได้ชัดเจน เหล่านี้เป็นองค์ประกอบที่จะช่วยให้เราวิเคราะห์ความขัดแย้งอย่างง่ายและรวดเร็วได้

2) สามเหลี่ยมความขัดแย้ง (Conflict Triangle) เป็นเครื่องมือที่ใช้วิเคราะห์ว่าแต่ละฝ่ายมีความต้องการ มีความรู้สึกกังวล ห่วง หรือหวาดกลัวอะไร เมื่อรู้อะไรเหล่านี้ก็จะทำความเข้าใจถึงพฤติกรรมได้ว่า ทำไมคู่ขัดแย้งจึงมีพฤติกรรมและความคิดแบบนี้แบบนั้น (ดังภาพประกอบ)



เครื่องมือถัดไปที่ซับซ้อนมากขึ้น คือ **"ตัวบ่งชี้ความรุนแรง"** จะเป็นเครื่องมือที่ใช้มากเกี่ยวกับความขัดแย้งทางการเมือง ความขัดแย้งทางชาติพันธุ์ อุตลักษณ์ ความขัดแย้งที่ผสมปนเปไปหมดและก็ขัดแย้งเป็นเวลานาน เครื่องมือนี้ นักวิเคราะห์และนักสันติวิธีหลายๆ คนใช้ คือตัวบ่งชี้สถานการณ์ความรุนแรงว่ามีแนวโน้มขึ้นลงอย่างไรบ้างในแต่ละช่วง ทว่าเครื่องมือนี้จะไม่มีความหมายเท่าไรนัก หากไม่มีเรื่องเล่าซึ่งเป็นเรื่องราวของแต่ละคู่ขัดแย้งเข้ามาประกอบด้วย แต่ละฝ่ายมองเรื่องราวของความขัดแย้งแบบไหน มีผลต่อสถานการณ์ที่ขึ้นลงอย่างไร และมีคำอธิบายอย่างไรบ้างจากแต่ละฝ่าย

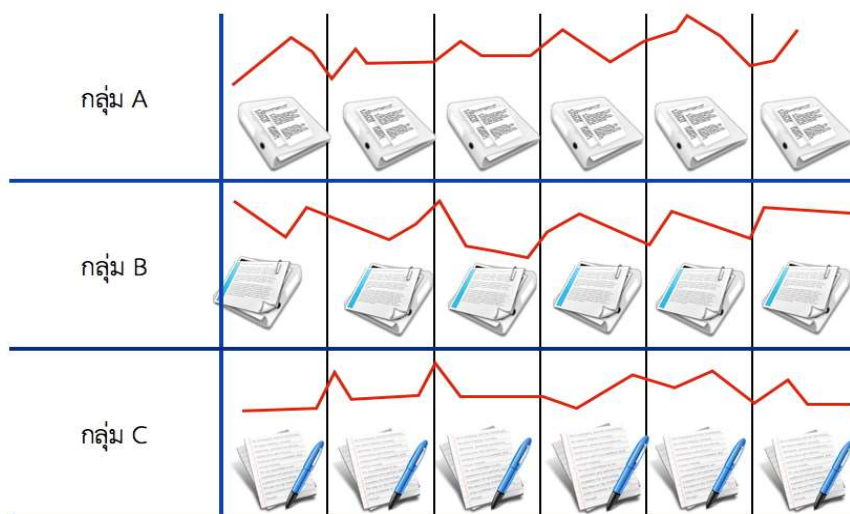
ช่วงระยะเวลาความขัดแย้งและประวัติศาสตร์



ต่อมา คือ การวิเคราะห์ "เรื่องเล่าความขัดแย้งในแต่ละช่วงเวลา" (Conflict narratives and time line) ยกตัวอย่างกรณีศรีลังกาที่มีความรุนแรงมากกว่า 50 ปี กลุ่ม A B C ที่ขัดแย้งกัน แต่ละกลุ่มต่างก็มีเรื่องเล่าของตัวเอง มีคำอธิบายความขัดแย้งจากมุมมองของตัวเอง เราก็นำมาเทียบกันว่าเป็นอย่างไรบ้าง แล้วก็คิดวิเคราะห์

เครื่องมือที่น่าสนใจคือว่า เมื่อนำเรื่องราวของแต่ละฝ่ายมาวางเทียบกันโดยแบ่งตามช่วงเวลา (Timeline) เราจะเห็นได้ชัดเจนเลยว่า เหตุการณ์เดียวกัน เวลาเดียวกัน สถานการณ์เดียวกัน แต่ละฝ่ายกลับมองเห็นไม่เหมือนกัน ปรากฏการณ์หนึ่งที่ค่อนข้างจะเหมือนกันในความขัดแย้งต่างๆ คือ คนส่วนน้อยจะรู้สึกว่ามีความขัดแย้งมากกว่าคนส่วนใหญ่ ซึ่งอาจจะไม่รู้สึกรู้ว่ามีความขัดแย้ง

เรื่องเล่าเกี่ยวกับความขัดแย้ง (+ ช่วงระยะเวลา)



เครื่องมือถัดไปเป็นการวิเคราะห์ "มิติของความขัดแย้งและระดับของตัวแสดง" (Dimension of conflict and levels of actors) ให้รู้ว่าใครเกี่ยวข้องกับบ้าง ใครเป็นตัวแสดงหลัก และมีมิติต่างๆของความขัดแย้ง ประเภทของความขัดแย้งที่จะเข้าไปกระทบกัน ทำให้เห็นว่าความขัดแย้งประเภทนี้ มิตินี้ มีใครเกี่ยวข้อง ซึ่งความเกี่ยวข้องนี้จะแยกเป็นความเกี่ยวข้องหลัก คู่ขัดแย้งหลัก คู่ขัดแย้งรอง ตัวแสดงรอง ตัวแสดงระดับที่สาม อันนี้เป็นตัวอย่างจากคริสลิ่งกาเหมือนกัน โดยพยายามจะวิเคราะห์ว่าใครเกี่ยวข้องกับบ้างโดยลงในรายละเอียดมากขึ้น

มิติของความขัดแย้งและระดับของตัวแสดง

	ตัวแสดงหลัก	ตัวแสดงรอง	ตัวแสดงอื่นๆ
ความขัดแย้งทางทหาร	กองทัพ ทหารพราน กลุ่มขบวนการฯ	หน่วยข่าวกรอง กลุ่มคนที่ได้รับผลกระทบ สื่อ	กลุ่มผู้สังเกตการณ์ UN IRC- กษาดสากล
ความขัดแย้งทาง ชาติพันธุ์และการเมือง	รัฐบาล พรรคการเมือง ปีกการเมืองของ กลุ่มขบวนการฯ	กลุ่มคนที่ได้รับผลกระทบ ประชาสังคม สื่อ	ผู้ไกล่เกลี่ยจาก ภายนอก การทูต
ความขัดแย้งทาง ชาติพันธุ์และสังคมใหญ่	ชุมชนของทุกชาติพันธุ์	โรงเรียน องค์กรศาสนา ประชาสังคม	ครู ผู้นำทางศาสนา กลุ่มผู้หญิง

เครื่องมือถัดไป คือ "ประเด็นที่เกี่ยวข้องกับความขัดแย้ง" (Conflict Issues) เพื่อดูว่าคู่ขัดแย้งนั้นขัดแย้งกันเรื่องอะไร นี่เป็นประเด็นของคริสลิ่งกาเช่นกัน ประเด็นที่ขัดแย้งกันหลักๆ ของคริสลิ่งกามี 3 ประเด็น ประเด็นแรกเรื่องของการปกครอง ฝ่ายรัฐมองว่าเป็นรัฐเดี่ยว อีกฝ่ายหนึ่งที่เป็นกลุ่มต่อสู้ก็มองว่าเป็นประเด็นเรื่องการปกครองตนเอง ต้องการปกครองตนเองทั้งในทางภาคเหนือและภาคตะวันออก ประเด็นสำคัญถัดไป คือ เรื่องของภาษา ฝ่ายของคริสลิ่งกาลิงหล มองว่าภาษาประจำชาติมีภาษาเดียว ฝ่ายหมี่พมมองว่าภาษาประจำชาติมีสองภาษา ทั้งที่รัฐธรรมนูญกำหนดไว้แล้วว่าภาษาประจำชาติมีสองภาษา แต่ไม่ได้เกิดขึ้นจริงในทางปฏิบัติ

ประเด็นความขัดแย้ง

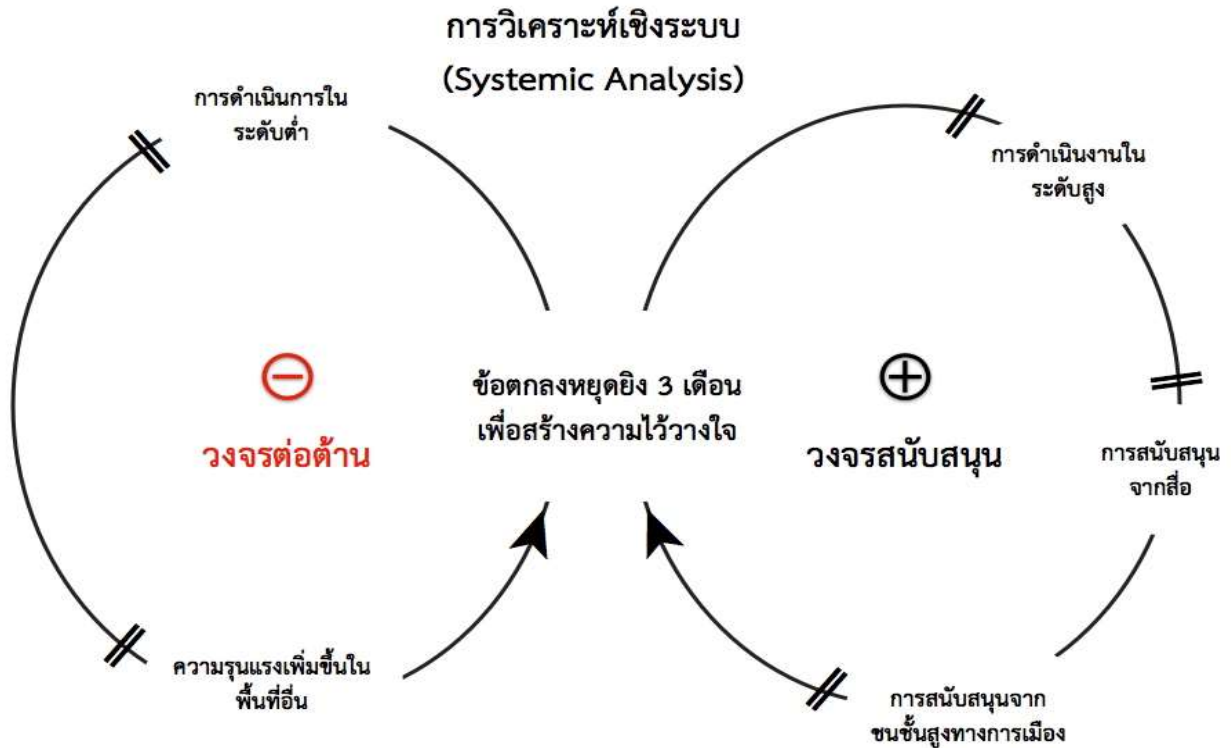
	คู่ขัดแย้ง A	คู่ขัดแย้ง B
ธรรมาภิบาล	รัฐเดี่ยว	ปกครองตนเอง
ภาษา	ภาษาประจำชาติภาษาเดียว	ภาษาประจำชาติ 2 ภาษา
ราชการพลเรือน	ต้องการมีชุมชนเดียว	โอกาสที่เท่าเทียมกัน

เครื่องมือสุดท้าย เรียกว่า “การวิเคราะห์เชิงระบบ” (Systemic Analysis) เป็นอีกวิธีที่ใช้นักวิเคราะห์ว่ามีปัจจัยอะไรบ้างที่ทำให้ความรุนแรงดำรงอยู่ ปัจจัยใดที่ลดความเสี่ยงความรุนแรง หรือเงื่อนไขอะไรที่สามารถลดความรุนแรงได้ โดยพยายามมองเป็นภาพรวมเชิงระบบหรือวงจรทั้งหมด นักวิเคราะห์บางคนเรียกว่าเป็นสเปกเก็ตตี้ เพราะเป็นเส้นพันวนกันไปมา เช่น ข้อเสนอหยุดยิง 3 เดือน มีการทำข้อตกลงการทำงานร่วมกันระหว่างฝ่ายขบวนการกับฝ่ายรัฐในการหยุดยิงพื้นที่ใดพื้นที่หนึ่ง ในระยะเวลาใดเวลาหนึ่ง การเลือกใช้เครื่องมือนี้ก็เพื่อจำลองและหาคำอธิบายว่ามีโอกาสสำเร็จหรือไม่

ฐานคิดสำคัญประการหนึ่งของการวิเคราะห์เชิงระบบ คือ ไม่มีอะไรที่เป็นเส้นตรงไปเรื่อยๆ ไม่ย้อนกลับ หมายถึงมีโอกาสที่ทุกอย่างเป็นวงจรย้อนกลับมาได้ตลอดเวลา อาทิ เรื่องการพัฒนา ตลอดจนสันติภาพและความขัดแย้ง ในความเป็นจริง ไม่มีอะไรที่เป็นเส้นตรงดังไปขึ้นไปอย่างเดียว ด้านกลับกันก็ไม่มี ความขัดแย้งที่โหมที่สูงขึ้นไปเรื่อยๆโดยไม่ลดลง ในแง่เดียวกัน ไม่มีกระบวนการสันติภาพใดที่จะดีขึ้นเรื่อยๆโดยที่ไม่เกิดความรุนแรงย้อนกลับมา โดยธรรมชาติ มันจะย้อนกลับไปที่เดิมบ้าง แต่ถ้ามีความคืบหน้า ทิศทางโดยรวมของมันก็จะไปข้างหน้า

การคิดเชิงระบบ นักวิเคราะห์จะต้องวิเคราะห์วงจรอย่างน้อย 2 วง (Loop) คือ วงที่สนับสนุนการแก้ไขปัญหาก็ในเชิงบวก และอีกวงหนึ่งคือวงที่จะทำให้เกิดการย้อนกลับเชิงลบ

ตัวขับเคลื่อน ขยาย และลดความขัดแย้ง



กรณีตัวอย่างข้อเสนอนี้ให้ทั้งสองฝ่ายหยุดยิง ปัจจัยที่ทำให้เกิดวงจรผลเชิงบวก เช่น ถ้าทั้งสองฝ่ายเอาจริงเอาจัง และสื่อสนับสนุนข้อตกลงนี้ รวมทั้งการได้รับการสนับสนุนจากกลุ่มอำนาจทางการเมืองอื่นที่เกี่ยวข้อง ก็จะทำให้เกิดผลเชิงบวกได้ในทางกลับกัน เมื่อวิเคราะห์วงจรทางลบ ปัจจัยคล้ายกัน ถ้าทั้งสองฝ่ายไม่เอาจริงเอาจัง หรือว่าใครฝ่ายใดฝ่ายหนึ่งไม่เอาจริง ย่อมทำให้ความรุนแรงเกิดมากขึ้นได้

ชุดความรู้ IPP เป็นการสรุปความรู้ในเรื่องที่เกี่ยวข้องกับกระบวนการสันติภาพจากวิทยากรซึ่งได้รับเชิญมาแลกเปลี่ยนในเวทีเรียนรู้ (Learning Platform) อันเป็นพื้นที่กลางที่ประกอบด้วยคนในจังหวัดชายแดนภาคใต้ที่มีภูมิหลังและความเห็นทางการเมืองที่แตกต่างหลากหลายมาร่วมพูดคุยกัน วง IPP นี้ริเริ่มขึ้นตั้งแต่ปี 2554 ด้วยความร่วมมือจากสถาบันสันติศึกษา มหาวิทยาลัยสงขลานครินทร์ วิทยาเขตหาดใหญ่, สถาบันวิจัยความขัดแย้งและความหลากหลายทางวัฒนธรรมภาคใต้ มหาวิทยาลัยสงขลานครินทร์ วิทยาเขตปัตตานี, ศูนย์ข่าวสารสันติภาพ มหาวิทยาลัยธรรมศาสตร์, สถาบันสิทธิมนุษยชนและสันติศึกษา มหาวิทยาลัยมหิดล, สำนักสันติวิธีและธรรมาภิบาล สถาบันพระปกเกล้า, ศูนย์เฝ้าระวังสถานการณ์ภาคใต้, มูลนิธิเบิร์กฮอฟ, และศูนย์ความร่วมมือทรัพยากรสันติภาพ